

# PLUS

## 전자칠판 CR-5

---

PLUS 전자칠판을 구입해 주셔서 감사합니다.

본 제품의 기능을 최대한으로 활용하려면 사용하기 전에 먼저 이 사용 설명서를 읽어주십시오. 읽고 난 후에는 나중에 참조할 수 있도록 이 설명서를 잘 보관하시기 바랍니다.

---

## 상표에 관해서

- Microsoft 와 Windows 는 Microsoft Corporation 의 등록 상표 또는 상표입니다.
- Adobe 와 Adobe Acrobat Reader 는 Adobe Systems Incorporated 의 상표입니다.

기타 여러 회사의 상표와 제품 상표는 서면으로 명시된 경우가 아니라도 정당한 보호를 받게 됩니다. 이 설명서에서 언급하는 제품 이름과 회사 이름은 각 해당 회사의 등록 상표 또는 상표입니다.

- (1) 본 설명서의 내용은 부분적으로든 전체적으로든 사전 허락 없이는 유포할 수 없습니다.
- (2) 본 설명서의 내용은 사전 예고 없이 변경될 수 있습니다.
- (3) 본 설명서는 만전을 기해 작성되었으나 만일 오류가 있을 시는 당사에 문의해 주십시오.
- (4) 본 기기의 취급상의 부주의로 인한 손해에 관해서 당사는 어떠한 책임도 지지 않습니다.
- (5) 별도로 판매된 프린터는 PLUS 전자칠판용 주변기기로 사용토록 고안된 것으로 개인용 컴퓨터에 직접 연결하여 사용하는 경우 원활한 작동을 보장할 수 없습니다.
- (6) 페이지 순서가 맞지 않거나 누락된 페이지가 있는 설명서는 교환해드립니다.

<b>중요한 안전 주의사항</b> .....	<b>K-4</b>
<b>제품에 포함된 내용물</b> .....	<b>K-7</b>
<b>각 부분의 명칭</b> .....	<b>K-8</b>
앞면 .....	K-8
뒷면 .....	K-9
조작 패널 .....	K-10
<b>카피보드 조립 및 설치</b> .....	<b>K-11</b>
1.펜 받침대 및 어댑터 받침대 설치 .....	K-11
2.벽면에 카피보드 설치하기 .....	K-12
<b>카피보드와 AC 전원 어댑터 연결</b> .....	<b>K-16</b>
<b>전자 칠판으로 사용할 때</b> .....	<b>K-17</b>
<b>USB 메모리 사용방법</b> .....	<b>K-18</b>
USB 메모리 저장 방법 .....	K-18
PC 에 이미지 파일 저장 및 이미지 파일 삭제 .....	K-21
<b>함께 제공되는 소프트웨어</b> .....	<b>K-23</b>
소프트웨어 내용 및 개요 .....	K-23
소프트웨어 동작 환경 .....	K-24
전용 소프트웨어 설정 항목 및 공장 초기값 .....	K-24
<b>에러 메시지</b> .....	<b>K-25</b>
<b>문제 해결</b> .....	<b>K-26</b>
<b>사양</b> .....	<b>K-27</b>
<b>인쇄 (선택 품목으로 프린터를 구매한 경우)</b> .....	<b>K-28</b>
프린터와 전자칠판 연결 .....	K-28
프린터 준비 .....	K-29
기본적인 인쇄 작업 .....	K-30
인쇄 작업에 문제가 발생하는 경우 .....	K-32

## 이 설명서에 쓰인 용어의 의미

- USB 메모리 .....
  - USB 메모리 저장 .....
  - 내장 메모리 .....
  - '복사' .....
  - '시트 표면' .....
  - '스크롤' 또는 '이동' .....
- USB 플래시 메모리를 의미합니다.  
 옵션으로 제공된 패널의 USB 포트를 사용하여 시트면의 데이터를 저장하는 것을 의미합니다. (전자칠판은 2 개의 USB 포트를 장착하고 있습니다.)  
 읽은 이미지의 임시 저장 위치를 나타냅니다.  
 '인쇄' 와 'USB 메모리 저장' 은 모두 '복사' 를 의미합니다.  
 쓰기 (그리기) 영역을 의미합니다.  
 시트의 이동을 나타냅니다.

# 중요한 안전 주의사항

## 경고

본체의 뒷판은 전문 서비스 기사가 아니면 열어서는 안 됩니다. 내부 점검, 조절, 수리, 청소 작업을 하시려면 구매점에 의뢰하십시오.

## 주의

비정상적인 상태 (본체에서 연기나 이상한 냄새 또는 소리가 나는 경우) 에서 본체를 계속 사용하면 화재나 감전 사고가 발생할 수 있습니다. 이러한 경우 즉시 전원을 끄고 전원 콘센트에서 AC 전원 어댑터의 코드를 뽑으십시오. 더 이상 연기 등의 이상이 없는지 확인한 후 구매점에 수리를 요청하십시오. 사용자가 직접 본체를 수리하는 것은 위험하므로 절대 이런 시도를 하지 마십시오.

## 경고

본 제품은 'A' 급 제품입니다. 국내의 운영 환경에서, 본 제품은 '무선 주파수 간섭' 이 발생할 수 있으며, 이런 경우, 사용자가 적절한 조치를 취해 주어야 합니다.

## 경고

이 제품은 컴퓨터실에서 사용하기에 알맞게 설계되지는 않았습니다. '컴퓨터실'이란 컴퓨터 제어 장비 (예: 고출력 서버)가 많이 배치되어 있는 구역을 의미합니다. 따라서 사무실이나 교실처럼 단순히 PC가 설치되어 있는 장소를 의미하는 것이 아닙니다.



모든 전자제품에는 감전을 유발할 수 있는 충분한 정도의 비 절연 전압이 존재합니다. 따라서 해당 제품 내부의 그 어떤 부분과 접촉해도 위험합니다.



제품의 운전과 보수유지에 관한 중요한 설명서가 제품과 같이 제공되었습니다. 사고를 미연에 방지하기 위해 본 설명서를 반드시 자세히 읽어 주십시오.

## ! 안전상의 주의

아래의 주의 사항에 유의하면 제품의 수명을 늘리고 화재나 감전, 부상 등 재산상의 손실을 미연에 방지할 수 있습니다. 따라서 반드시 한번 읽어보시기 바랍니다.

### AC 전원 어댑터

- PLUS 전자칠판에 포함있는 전용 AC 전원 어댑터/코드 이외의 다른 제품을 사용하지 마십시오. 다른 어댑터를 사용할 경우 화재나 기타 다른 사고가 발생할 수 있습니다.
- 지정된 등급 이외의 전압은 사용하지 마십시오. 다른 전압을 사용하면 화재 또는 감전 사고가 발생할 수 있습니다.
- AC 전원 어댑터가 젖지 않도록 하십시오. 어댑터가 젖으면 화재나 감전 사고가 발생할 수 있습니다.
- AC 전원 어댑터에 충격이 가해지지 않도록 하십시오. 충격이 가해지면 화재나 감전 사고가 발생할 수 있습니다.

## AC 전원 어댑터의 코드와 플러그

- 전원 코드가 손상되면 화재나 감전 사고가 발생할 수 있습니다.
  - 설치 시 제품과 벽 또는 선반 사이에 전원 코드가 끼이지 않도록 하십시오.
  - 전원 코드를 개조하거나 훼손하지 마십시오.
  - 전원 코드 위에 무거운 물체를 올려놓거나 과도하게 당기지 마십시오.
  - 열을 발생하는 기구 옆 또는 열을 받을 수 있는 곳에 전원 코드를 두지 마십시오.
  - 전원 코드를 뽑을 때는 항상 코드가 아닌 플러그를 당겨서 뽑으십시오.
- 전원 코드가 손상된 경우 구매점에서 교환하십시오.
- 전원 플러그의 삽입 단자 또는 그 주위에 먼지나 금속성 물체가 있는 경우 전원 코드를 뽑은 후 마른 천으로 깨끗이 닦아 주십시오. 플러그를 청소하지 않고 오랫동안 계속 사용하면 화재 또는 감전 사고가 발생할 수 있습니다.
- 젖은 손으로 전원 코드를 꽂거나 뽑지 마십시오. 젖은 손을 사용하면 감전 사고가 발생할 수 있습니다.
- 본체를 옮길 경우 먼저 전원을 끄고 AC 콘센트에서 전원 코드를 뽑으십시오. 전원 코드가 콘센트에 꽂혀 있는 상태로 본체를 옮기면 코드가 손상되어 화재나 감전 사고가 발생할 수 있습니다.
- 전원 플러그를 AC 콘센트에 단단하게 꽂아서 플러그가 콘센트 구멍에 밀착되게 하십시오. 코드를 덜 꽂으면 열이 발생하거나 먼지가 유입되어 화재가 발생할 수 있습니다. 또한 노출된 플러그 삽입 단자에 접촉하게 되면 감전 사고가 발생할 수 있습니다.
- 접속 콘센트에 쌓인 먼지 혹은 이물질은 화재의 원인이 될 수 있습니다.
- 전원 코드를 과도하게 구부러서 사용하면 안됩니다.

## 오디오 CD 전용 플레이어에서는 함께 제공된 CD-ROM을 사용하지 마십시오.

- 절대 오디오 전용 플레이어에서 함께 제공된 CD-ROM을 사용하지 마십시오. 오디오 전용플레이어에서 사용할 경우 청력을 손상시킬 수 있는 잡음이 크게 발생할 수 있습니다. 또한 이 잡음은 스피커도 손상시킬 수 있습니다.

## 설치

- 제품을 벽에 설치하는 경우 벽면이 본체와 장착 부품의 총 무게를 오랫동안 (지진발생시 포함) 감당할 수 있을 만큼 충분히 튼튼한지 확인해 주십시오. 그렇지 않은 경우에는 설치에 앞서 해당 벽면을 충분히 보강해 주십시오.
- 제품 내부에 물기가 유입되면 화재나 감전 사고가 발생할 수 있습니다. 따라서 비나 눈이 들이칠 수 있는 창문가나 외부에서 사용하는 경우 특별한 주의를 기울이십시오.
- 직사광선을 직접 받는 뜨거운 장소 또는 에어컨/난방 풍도의 바람이 직접 닿는 장소에는 본체를 설치하지 마십시오. 매연이나 습기가 많은 장소에 (가습기 근처) 본체를 설치하지 마십시오.
- 전원 플러그를 콘센트에서 분리할 때, 전자칠판을 접 근이 용이할 수 있도록 전원 콘센트와 인접한 곳에 보관하여 주십시오.

## 전복 방지 (스탠드형으로 사용하실 때)

- 전복을 방지하려면 아래의 지침을 따르십시오. 장치가 전복되면 부상을 입거나 본체가 손상될 수 있습니다.
- 평평한 바닥에서 본체를 사용하십시오.
  - 제품을 스탠드에 설치해 사용하고자 하는 경우 바퀴 잠금 장치를 잠그십시오. 그렇지 않으면 제품이 전복되어 부상을 야기할 수 있습니다.
  - 제품을 옮기는 경우 바퀴의 잠금 장치를 해제해야 제품의 전복을 막을 수 있습니다. 제품의 양 쪽을 잡고 조심스럽게 옮기되 충격이 가해지지 않도록 주의하십시오. 그렇지 않은 경우 제품이 전복되어 부상을 야기할 수 있습니다.
  - 제품을 스탠드에 세로방향으로 설치하는 경우 윗면에 있는 제어판으로 설치하십시오. 제어판에는 스캔 장치가 포함되어 있습니다. 제품의 위가 아래로 가게 설치하면 마커의 파워더나 먼지가 제어판으로 들어가 스캔 이미지의 질이 떨어질 수 있습니다.
  - 칠판을 굽히거나 칠판 상단에 과도한 힘을 가하지 마십시오.

## 사용상의 주의 사항

- 칠판이 젖거나 물기가 내부에 유입되지 않도록 하십시오. 화학 물질, 물, 기타 액체가 들어 있는 물건 (꽃병, 화분, 유리컵, 화장품 등) 을 칠판 상단에 놓지 마십시오. 액체가 흘러서 칠판 내부로 유입되면 화재 또는 감전 사고가 발생할 수 있습니다.
- 용지 또는 다른 물체가 장착된 상태에서 시트를 옮기지 마십시오. 본체가 손상될 수 있습니다.
- 시너, 벤젠 알코올 또는 기타 유사 제품으로 본체나 시트를 닦지 마십시오. 시트가 변색되거나 손상될 수 있습니다.
- 반드시 전용 보드 마커와 지우개를 사용하여 주십시오. 다른 종류의 보드 마커 혹은 지우개를 사용하거나 손으로 직접 문지르게 되면, 시트의 표면에 긁힘 자국을 내거나, 시트를 망가뜨려서 잉크가 시트에 묻어나지 않을 수 있습니다. 보드 마커는 수평 방향으로 놓여져야 합니다. 그렇지 않은 경우, 잉크를 제거하는데 어려움을 초래할 수 있습니다.
- 장시간 동안 사용하지 않을 경우 안전상 전원 콘센트에서 AC 전원 어댑터를 뽑아두십시오.
- 판독 가능한 영역 내에 판사하십시오. (K-9 페이지 참조) 이 범위를 벗어난 부분은 USB 메모리나 PC에 저장할 때 저장 또는 복사가 되지 않을 수 있습니다.
- 이제까지 전자칠판을 사용했던 방식과 마찬가지로 현재 모델에서 수동으로(손으로) 시트를 움직이면 안됩니다. 그렇게 하면 시트면에 그려지는 정보가 부적절하게 저장되거나 잘못된 인쇄될 수 있습니다.
- 수동으로 시트면을 움직이는 경우 이 전자칠판을 사용하는 경우 전원을 끈 상태라도 손바닥을 이용해 시트면을 왼쪽 또는 오른쪽으로 움직일 수 있습니다. 갑작스러운 움직임은 작동 매커니즘에 악영향을 미칠 수 있으므로 시트면을 천천히 움직이십시오.

### 벽면 장착 부속품 시공

- 평평한 벽면에 설치하십시오. 벽면에 굴곡이 있거나 평평하지 않으면 벽면 장착 부속품이 단단히 고정되지 않아 전자칠판이 떨어져 부상을 야기할 수 있습니다.
- 벽면설치 부분에 M5 또는 그에 상당하는 나사를 사용하십시오. 그 외의 나사를 사용하는 경우 전자칠판이 떨어지거나 부상을 야기할 수 있습니다.
- 벽이나 단단한 벽의 간주에 있는 기둥에 설치하십시오. 전자칠판의 설치 위치에 닿을 수 없는 경우 옵션으로 제공된 벽면 장착 부속품을 사용하십시오.
- 콘크리트 벽에 설치하는 경우 앵커너트와 앵커볼트 같은 하드웨어를 사용하십시오.
- 플라스틱 보드 벽면에 전자칠판을 설치하는 경우 제품에 포함된 물리 앵커 (6~10 mm 두께용)를 사용하십시오.

### 청소

- 시트가 더러워진 경우 물수건을 잘 짜서 닦은 뒤 시트면이 마르기 전에 부드럽고 깨끗한 마른 수건으로 잘 닦아 주십시오. 청소가 끝나면 시트를 사용하기 전에 완전히 말려 사용하십시오.
- 희석제, 벤젠, 알코올 등과 같은 화학 물질을 사용하여 전자칠판 혹은 시트 면을 닦아서는 안됩니다. 그렇게 하게 되면, 시트 면의 변색 혹은 손상을 초래할 수 있습니다.
- 말끔히 짜낸 약간 축축한 천으로 프레임과 펜 트레이의 먼지를 닦아주십시오.
- 지우개의 지우는 면에 때가 묻는 경우, 여분의 스폰지를 이용하여 때가 묻은 스폰지를 교환한 다음 사용해 주십시오. 때가 묻은 지우개를 사용하게 되면, 시트 면에 때가 묻게 되고, 시트 면에서 때묻은 물질을 제거하기가 어려워집니다.

### CD-ROM 취급상의 주의

- 인쇄되고 있지 않은 스크린 표면을 (자료가 기록되어 있는 스크린 면) 손으로 만지지 마십시오. 만약, 스크린 표면이 오염되면, 적절한 자료 판독이 불가능해집니다. 또한 CD-ROM 에 종이나 스티커 를 붙이지 않도록 하십시오.
- 직사광선에 노출시키거나 열 기기 가까이에 장시간 방치하지 마십시오. 또한 CD-ROM 을 휘지 마십시오. 디스크가 휘어지면 데이터를 읽을 수 없게 됩니다.

### USB 메모리

- 전자칠판이 지원하는 USB 메모리 포맷 방식은 'FAT' 방식과 'FAT 32' 방식입니다. 또한, 본 장치에 의해 사용 될 수 없는 몇 가지의 USB 메모리 유형이 있습니다. 본 전자칠판과 함께 사용할 수 있도록 승인된 USB 메모리 유형을 확인하시려면, PLUS Vision 사의 웹 사이트를 방문해 주십시오.
- USB 메모리에 돌발적인 문제가 발생하거나 저장된 데이터가 없어지는 경우에 대비하여 데이터를 주기적으로 다른 매체에 저장해두는 것이 좋습니다.
- PLUS Vision 에서는 본체의 기억장치나 USB 메모리에 저장된 데이터의 손실에 대해서는 책임을 지지 않습니다.

### USB 케이블

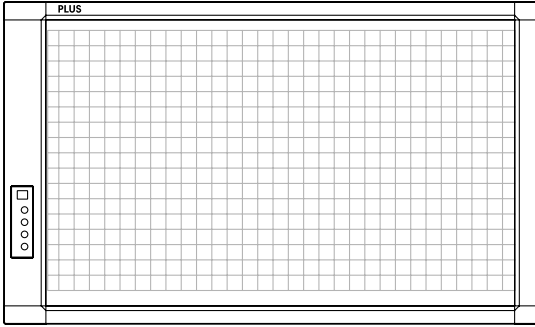
전자칠판과 함께 제공되는 한 개 이상의 USB 케이블을 사용하는 경우, 'USB-IF' 로고 증명서가 부착된 USB 차폐 케이블을 이용하여 주십시오. USB 허브와 연결된 전자칠판을 사용하지 말아 주십시오. 부적절한 동작이 발생할 수 있습니다.

- 불법물을 복제하는 행위 (불법물 소지와 동일) 는 기소의 대상이 된다는 점을 명심하십시오.

# 제품에 포함된 내용물

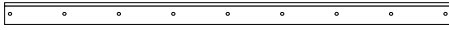
내용물은 아래와 같습니다. 사용하기 전에 내용물이 맞는지 확인하십시오.

## 전자칠판 본체 [1]



### 조립 및 설치 부품

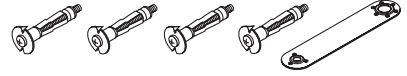
- 벽면 장착 부속품 [1]



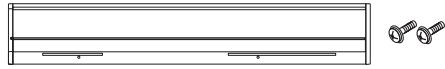
- 고정 브래킷 [1]



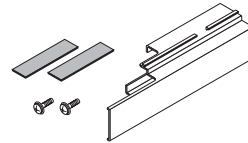
- 물리 앵커 [4] (렌치 포함)



- 펜 받침대 [1] (펜 받침대 커버와 나사 (M4 x 6mm) 세 개 포함)



- 어댑터 받침대 [1] (M4 나사 세 개 포함)

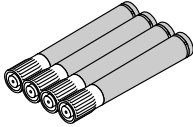


## 전자칠판 부속품

- 전용 보드 마커

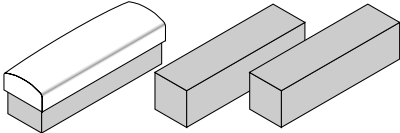
(검정, 빨강, 파랑, 녹색 각1개)

마커는 시트표면에 그림을 그릴 때 사용됩니다.



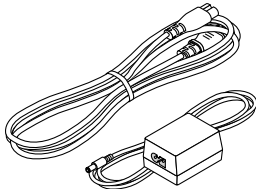
- 전용 지우개 (2개의 여분의 스폰지) [1]

이는 그림을 지울 때 사용됩니다.



- AC 전원 어댑터 (전원 코드 포함) [1]

본 부품은 전자칠판에 전원을 공급하기 위한 전원 어댑터입니다. (K-16 페이지 참조) (HEC-AP065-24V)

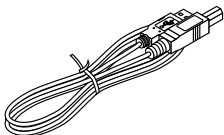


- USB 케이블 (B타입 ↔ A타입) [1]

[PLUS 코드: 715255400]

벽면 장착 부속품은 개인용 컴퓨터에 전자칠판의 PC용 USB 포트를 연결하는 케이블입니다.

연결 방법에 대해서는 별도의 소프트웨어 사용 설명서를 참고하세요.



## 설명서

- 사용 설명서 [1] (본 매뉴얼)

안전 주의 사항 및 전자칠판 사용에 관한 정보가 포함되어 있습니다.

- 소프트웨어 사용 설명서 [1]

소프트웨어 사용 설명서는 전자칠판 운영 환경 세팅 방법과 컴퓨터에 이미지를 전송하는 방법을 보여줍니다.

- CD-ROM [1]

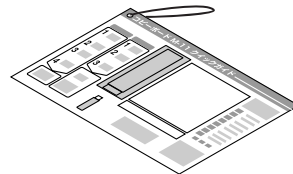
에는 PDF 포맷의 취급 설명서와 전자칠판 사용을 위한 특수 소프트웨어(PLUS TOOL BOX)가 포함되어 있습니다.

- 벽면 장착 포지셔닝 시트 [1]

벽면 장착 포지셔닝 시트는 전자칠판 설치시 벽면 장착 부속품과 고정 브래킷을 설치할 위치를 나타내 줍니다.

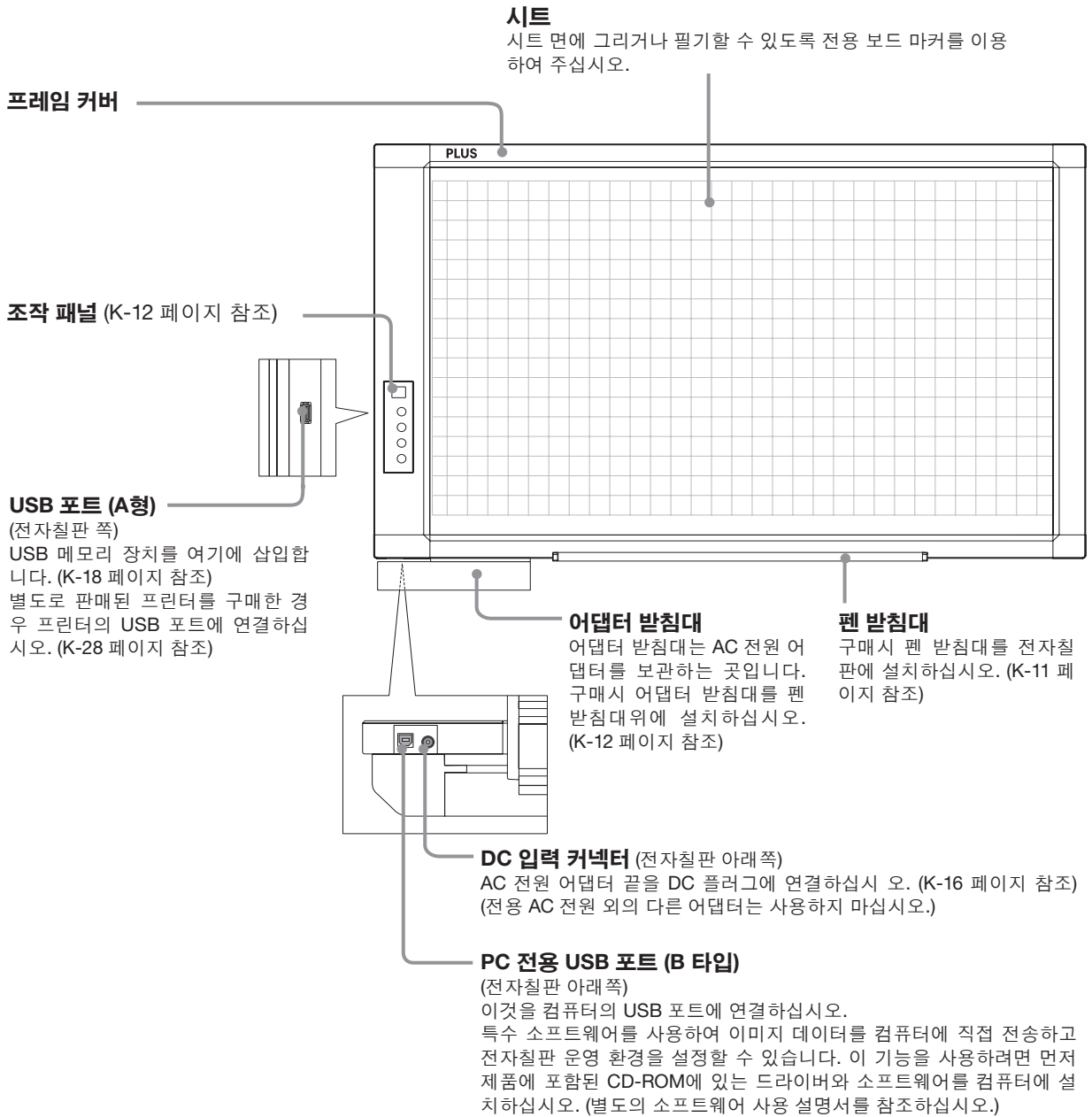
- 간편 매뉴얼 [1세트]

간편 매뉴얼을 편리하게 이용할 수 있도록 전자칠판과 가까운 곳에 있는 벽걸이에 걸어서 비치하여 주십시오.



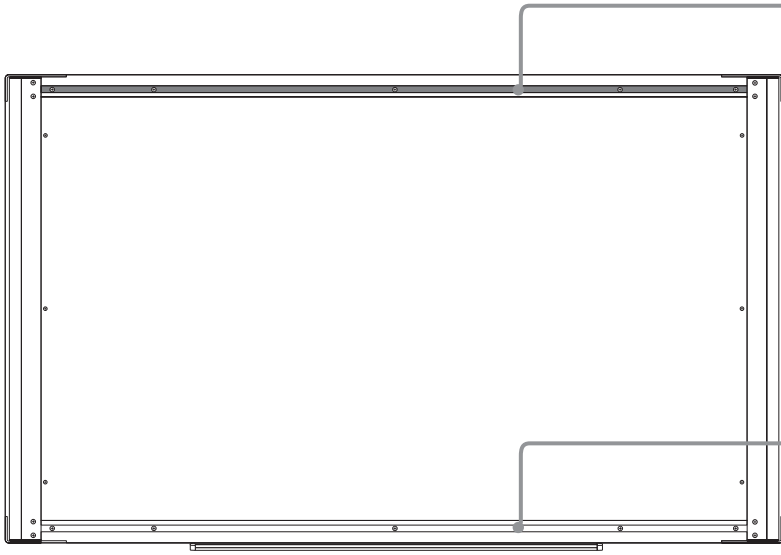
# 각 부분의 명칭

## 앞면





뒷면



**레일 홈**

전자칠판을 벽에 설치할 때 벽면 장착 부속품의 가장자리를 이 곳에 삽입하여 전자칠판을 고정시킵니다. (K-15 페이지 참조)

**레일 홈**

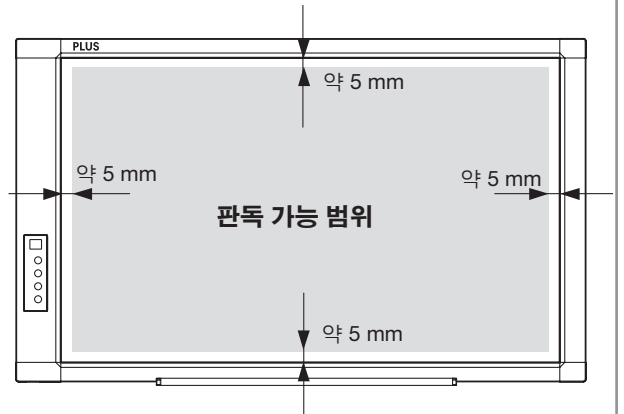
전자칠판을 벽에 설치할 때 벽면 장착 부속품의 가장자리를 이 곳에 삽입하여 전자칠판을 고정시킵니다. (K-15 페이지 참조)

**판독 가능 범위**

회색 부분만 해당됩니다.

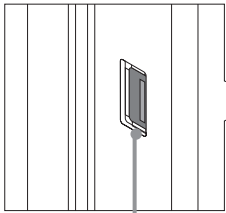
**참고**

- USB 메모리 또는 PC 에 저장할 때 이 범위를 벗어난 부분은 인쇄 또는 저장이 되지 않을 수 있습니다.



조작 패널

버튼을 누를 때에는 가운데 부분 (예, 동글고 돌출된 부분) 을 누르십시오. 가장자리를 누르면 작동이 되지 않을 수도 있습니다.

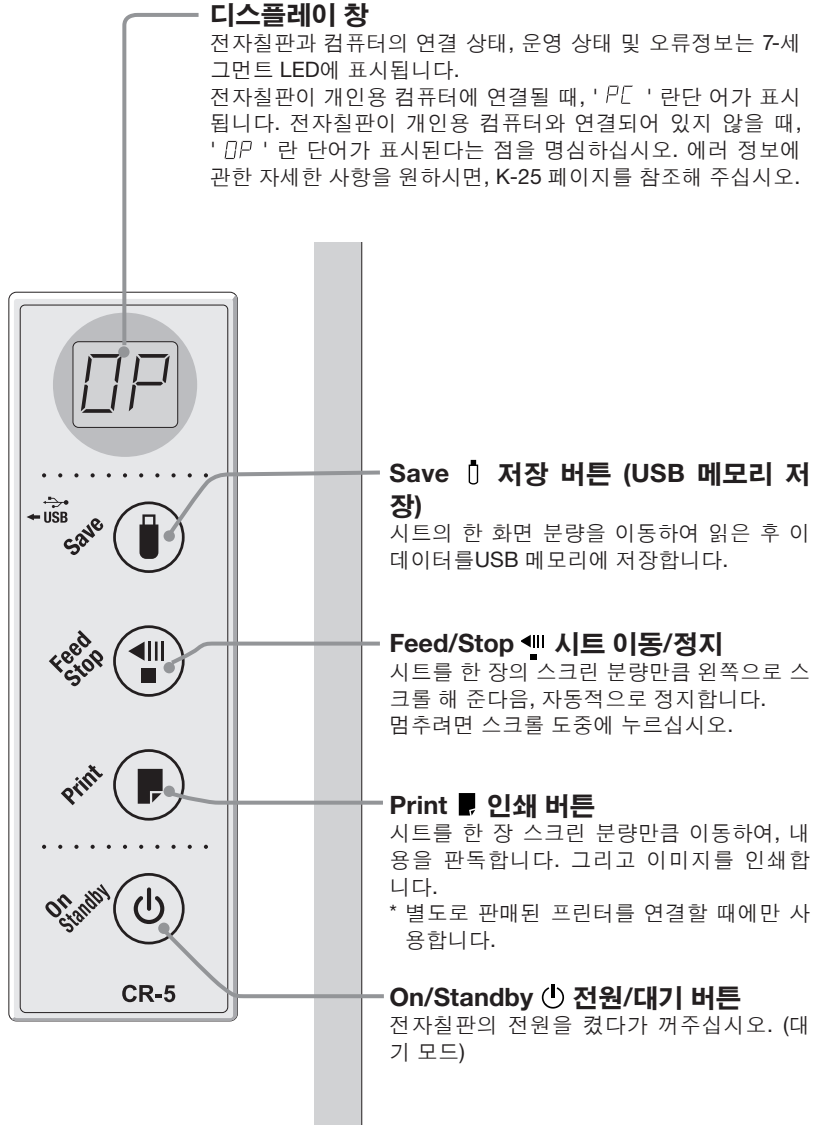


**USB 포트 (A형)**

(전자칠판 왼쪽)

전자칠판으로 판독된 상용으로 이용 가능한 USB 메모리 이미지 형태로 저장하여 주십시오.

이 USB 포트는 별도로 판매된 프린터를 연결할 때에도 사용할 수 있습니다.



# 전자칠판 조립 및 설치

구매 후 전자칠판을 벽면에 설치하기 전에 포함된 펜 받침대와 어댑터 받침대를 전자칠판에 설치하십시오.

## ⚠ 주의사항

### 전자칠판을 벽면에 장착하려면 특수한 절차가 필요합니다.

설치에 앞서 벽면이 전자칠판과 벽면 장착 부속품의 총 무게를 오랫동안 (지진 발생시 포함) 견딜 수 있을만큼 튼튼하지 점검하십시오. 벽면이 충분히 튼튼하지 않은 경우 전자칠판이 떨어져 상해나 전자칠판의 손상을 일으킬 수 있습니다. 벽면이 충분히 튼튼하지 않은 경우 벽을 보강하십시오. (구매 상점과 상의하십시오.)

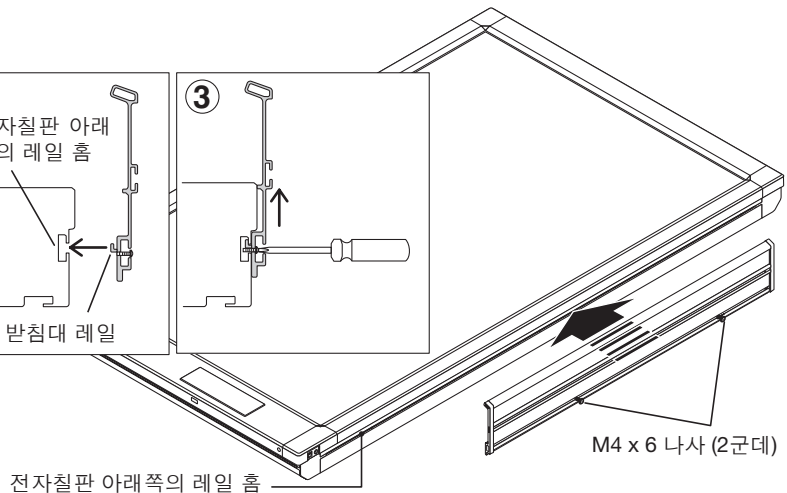
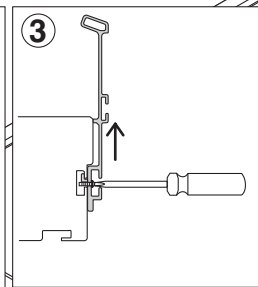
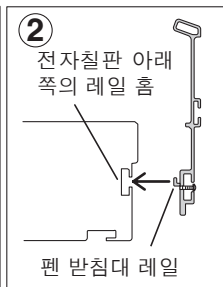
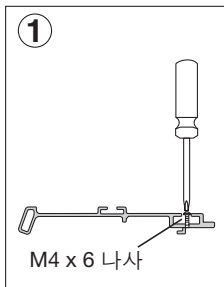
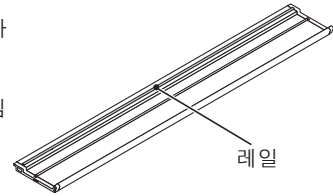
### 벽면 장착 부속품에 대해

- 편평한 벽면에 설치하십시오. 벽면에 굴곡이 있거나 평평하지 않으면 벽면 장착 부속품이 단단히 고정되지 않아 전자칠판이 떨어져 부상을 일으킬 수 있습니다.
- 벽에 부속품을 고정시키려면 M5 또는 그에 상응하는 나사를 사용하십시오. 그 외의 나사를 사용하는 경우 전자칠판이 떨어져 부상을 입을 수 있습니다.
- 기둥이나 간주에 설치할 때 전자칠판을 설치할 기둥이나 간주사이의 거리가 충분하지 않은 경우 벽을 보강해 주십시오.
- 전자칠판을 플라스틱 보드벽면(6~10mm 두께용)에 설치하는 경우 제품에 포함된 몰리 앵커를 사용해 주십시오.
- 콘크리트 벽에 설치하는 경우 앵커 너트와 앵커볼트 등을 사용해 주십시오.

## 1. 펜 받침대 및 어댑터 받침대 설치

### (1) 전자칠판 아래쪽에 펜 받침대를 설치하세요.

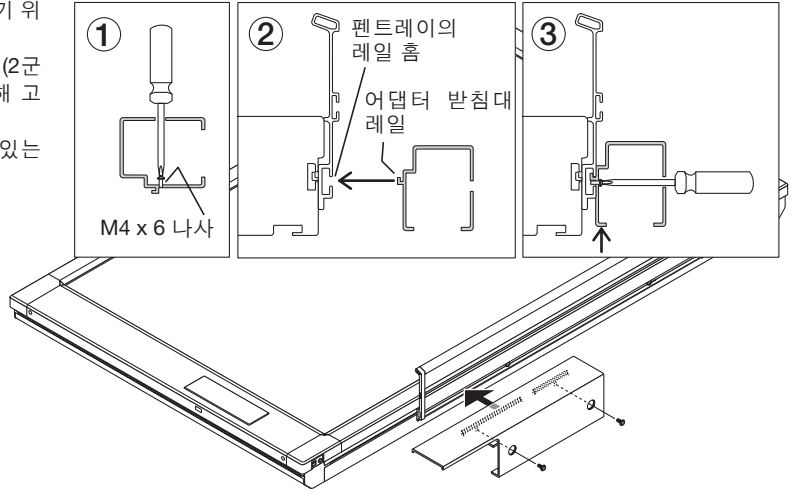
- ① 우선 펜 받침대를 설치 위치 (약 2 군데)에 놓고 제품에 포함된 M4 x 6 나사를 사용하여 고정시킵니다. (나사가 보드를 뚫고 지나가지 않도록 합니다.)
- ② 펜 받침대의 레일을 전자칠판 아래쪽에 있는 레일 홈에 삽입합니다.
- ③ 펜 받침대를 들어 올려서 전자칠판 쪽으로 잡은 뒤 나사를 단단히 조여 펜 받침대를 고정시킵니다.



**(2) 어댑터 받침대를 설치하세요.**

어댑터 받침대는 AC 전원 어댑터를 올려두기 위한 것입니다. (K-16 페이지 참조)

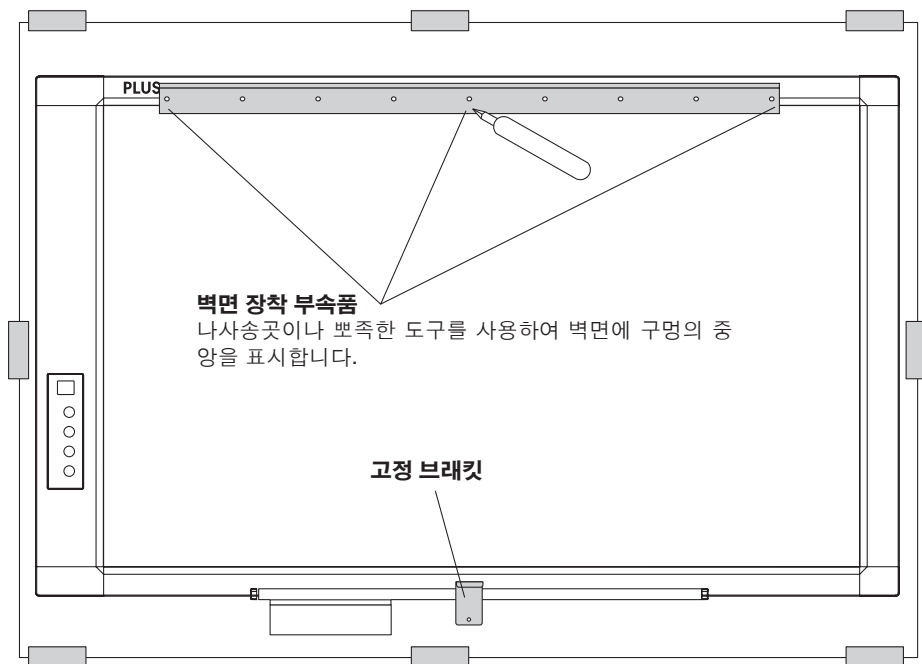
- ① 우선 어댑터 받침대를 제 위치에 놓고 (2군데) 제품에 포함된 M4 x 6 나사를 사용해 고정시킵니다.
- ② 어댑터 받침대의 레일을 펜 받침대에 있는 레일 홈에 삽입합니다.
- ③ 이제 어댑터 받침대를 들어 올려 펜 받침대 쪽으로 잡은 뒤 나사를 단단히 조여 어댑터 받침대를 제 위치에 고정시킵니다.



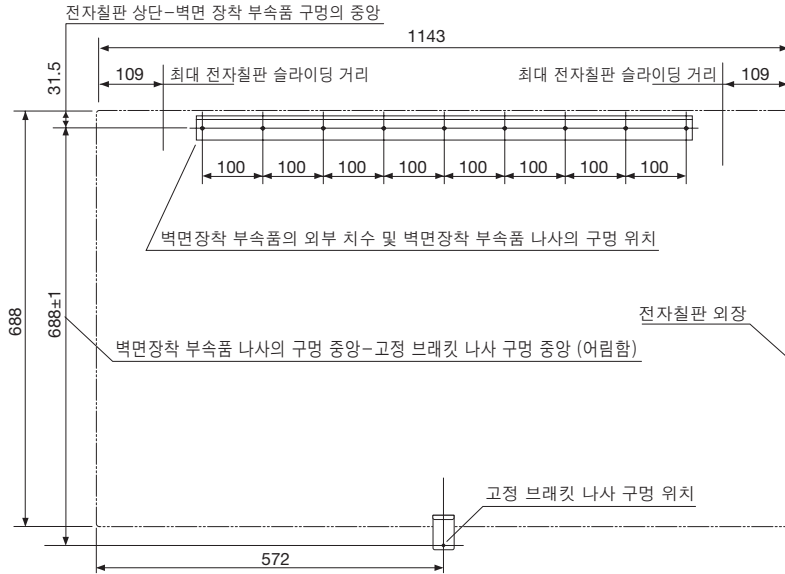
**2. 벽면에 전자칠판 설치하기**

**(1) 설치 위치 결정**

- ① 셀로판 테이프 등을 사용하여 제품에 포함된 벽면 장착 포지셔닝 시트를 전자칠판을 설치할 위치에 부착시킵니다.
  - 벽면 장착 포지셔닝 시트는 전자칠판과 동일한 크기로 전자칠판이 장착될 벽면 장착 부속품과 고정 브래킷의 투명한 이미지가 들어 있습니다.
- ② 벽면장착 포지셔닝 시트위에 있는 벽면장착 부속품과 고정 브래킷의 이미지에 표시된 나사 구멍의 중앙에 나사송곳이나 기타 뾰족한 도구를 사용해 구멍을 내어 벽면에 표시를 합니다.
  - 벽면장착 부속품은 최소한 3군데를 표시하십시오.
  - 포하된 물리 앵커를 사용해 플라스틱보드 벽면에 설치를 하는 경우에는 왼쪽 및 오른쪽 가장자리는 물론 중앙에도 표시를 하십시오 (3군데).
  - 벽면장착 부속품을 기둥이나 간주에 설치하는 경우 그 기둥이나 간주에 있는 구멍을 선택하십시오.
  - 고정 브래킷의 구멍 위치는 대략적으로 정합니다. 시트가 늘어거나 조립시 오류가 생겨 그 치수가 달라질 수 있습니다. 벽면장착 부속품을 벽에 설치한 후 전자칠판에 고정 브래킷을 놓고 구멍의 중앙 위치를 정합니다.
- ③ 벽면장착 포지셔닝 시트를 제거합니다.



**벽면 장착 부착품 치수표 참조**



**(2) 벽면에 벽면장착 부착품 고정하기**

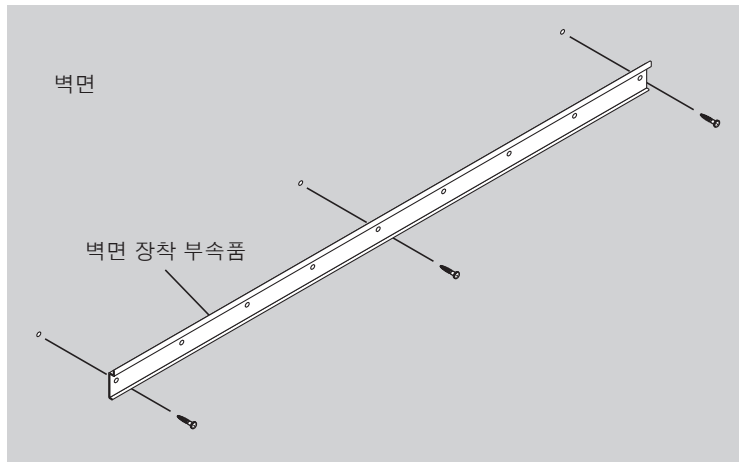
나사 등을 사용해 표시한 위치에 벽면 장착 부착품을 고정합니다.

벽의 구조와 재료에 따라 M5 나사를 사용해 벽면 장착 부착품을 제 위치에 고정시킵니다.

(벽면 장착 부착품 고정 방법은 벽면에 설치하는 방법에 따라 다릅니다. 다음 페이지를 참조하세요.)

**참고**

최소 세 개의 나사를 사용하여 벽면장착 부착품을 고정하십시오. 왼쪽이나 오른쪽으로 너무 치우치지 않은 장착 나사의 위치를 선택하여 균일하게 조여야 합니다.



**다양한 벽 재료에 따른 설치 방법**

벽면 재료에 적합한 설치 방법을 사용하십시오.

벽 표면이 충분히 튼튼하지 않은 경우에는 전자칠펜을 기둥이나 간주에 설치하십시오.

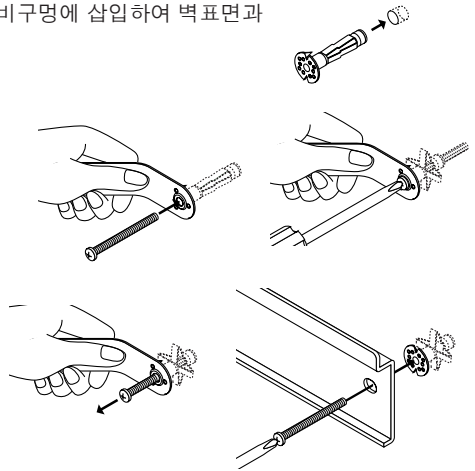
설치 벽면 재료	설치 방법
----------	-------

**플라스터 보드 벽**

**몰리 앵커 (포함)**

\* 제품에 포함되어 있는 몰리 앵커는 6~10mm 두께의 보드에 적합합니다.  
 \* 벽 뒤의 간격에 38mm 이하인 경우에는 전자칠펜을 설치할 수 없습니다.

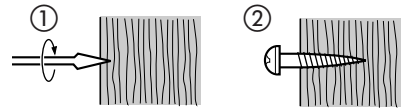
- ① 드릴(8mm 지름)을 사용해 플라스터 보드에 예비 구멍을 만듭니다.
- ② 앵커의 나사를 제거한 뒤 앵커를 예비구멍에 삽입하여 벽표면과 같은 높이가 되도록 합니다.
- ③ 포함된 렌치의 돌출부를 벽쪽으로 굽혀서 잡기 편하게 한 뒤 나사를 렌치에 있는 같은 구멍으로 집어 넣습니다. 렌치의 돌출부를 앵커에 삽입한 뒤 단단히 렌치를 잡고 고정될 때까지 나사를 단단히 조입니다. 앵커가 확장합니다.
- ④ 계속 렌치를 아래쪽으로 잡고 나사를 제거한 뒤 렌치를 빼냅니다. 이제 제거한 나사를 사용하여 벽면 장착 부속품을 단단히 조입니다.



**나무 벽**

**나무 나사**

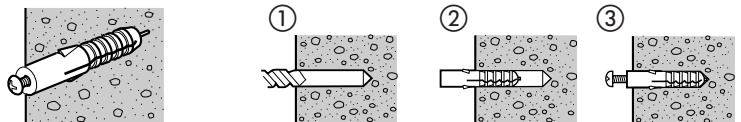
- ① 오거를 사용해 적절하게 구멍을 뚫니다.
- ② 전자칠펜을 나무 나사로 장착합니다.



**콘크리트 벽**

**앵커**

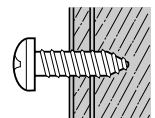
① 드릴로 기준이 되는 구멍을 만듭니다. ② 앵커를 삽입합니다. ③ 나사로 전자칠펜을 고정합니다.  
 당해 앵커 전용 구멍 치수와 같은 드릴을 사용하십시오.



**철벽**

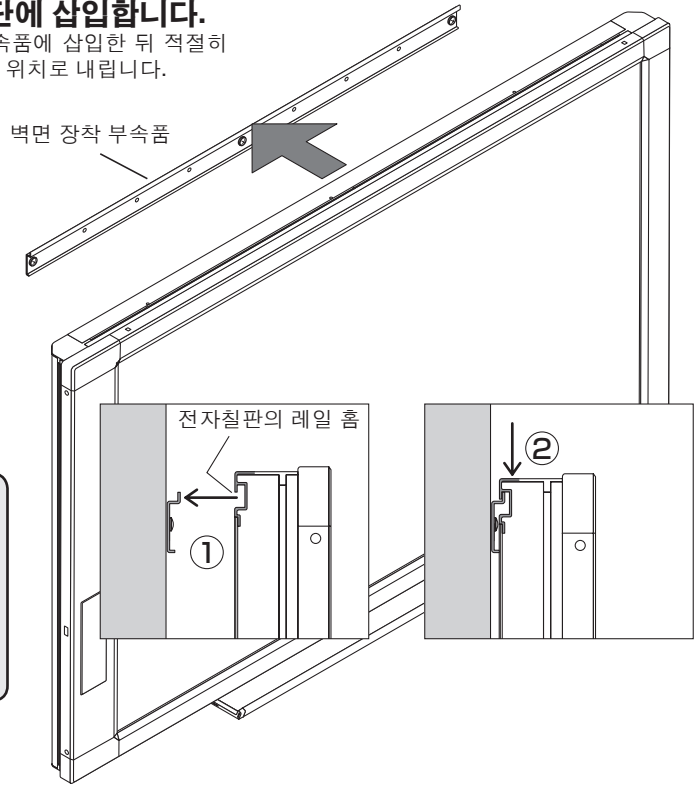
**필립스 헤드 태핑 나사 (팬 헤드)**

철벽이 보강되어 있는지 점검하고 구멍 지름과 같은 치수의 드릴을 사용하여 전자칠펜을 태핑 나사로 고정합니다.



**(3) 전자칠판을 벽면장착 고정물의 상단에 삽입합니다.**

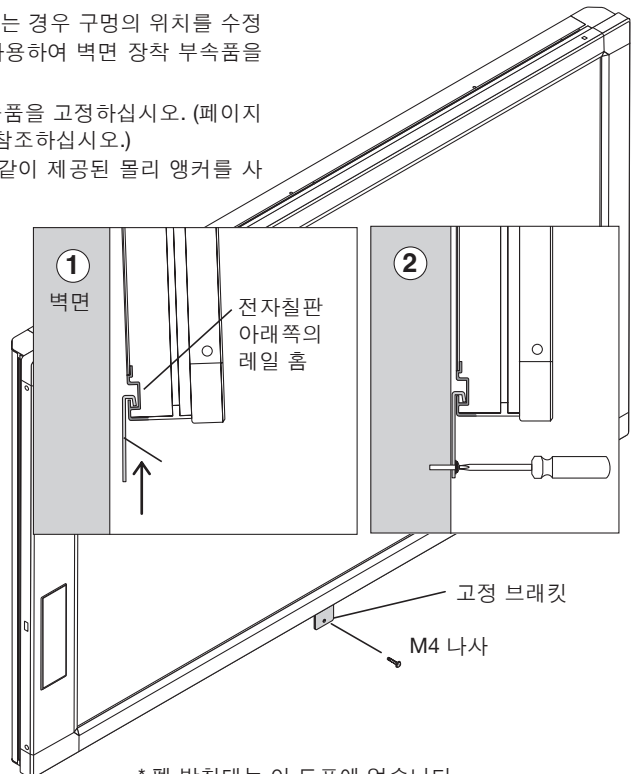
전자칠판 후면에 있는 레일 홈을 벽면 장착 부속품에 삽입한 뒤 적절히 삽입되었는지 확인하면서 전자칠판을 천천히 제 위치로 내립니다.



**⚠ 주의사항**  
전자칠판을 벽면장착 부속품에 장착할 때 전자칠판이 상단에 잘 고정되었는지 확인한 뒤 앞으로 당기면서 레일 홈에 적절하게 삽입되었는지 점검합니다. 그렇게 하지 않으면 전자칠판이 떨어져 부상을 일으킬 수 있습니다.

**(3) 고정 브래킷을 전자칠판 아래쪽의 레일 홈에 삽입한 뒤 M4 나사를 사용해 제 위치에 고정시킵니다.**

- ① 전자칠판을 살짝 당기고 고정 브래킷을 전자칠판 아래쪽의 레일 홈에 끼운 뒤 중앙으로 옮깁니다.  
\* 만약 (1) 단계의 ② 에서 만든 표시와 맞지 않는 경우 구멍의 위치를 수정한 뒤 벽의 구조 및 재질에 적합한 나사를 사용하여 벽면 장착 부속품을 고정시킵니다.
- ② 시장에 판매중인 나사를 사용해 벽면 장착 부속품을 고정하십시오. (페이지 K-14 의 벽면 장착 부속품 고정에 관한 설명을 참조하십시오.)  
\* 플라스틱 판으로 되는 벽면일 경우, 제품과 같이 제공된 몰리 앵커를 사용하십시오.



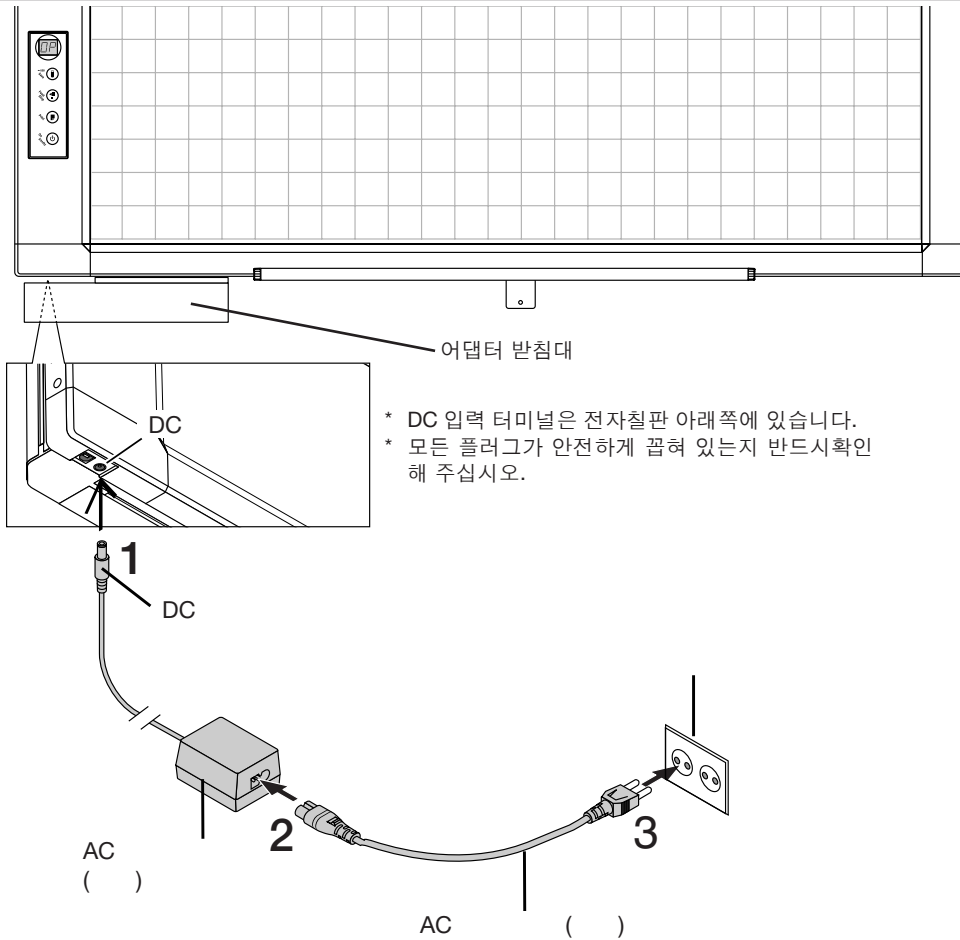
**⚠ 주의사항**  
고정 브래킷을 장착할 때 전자칠판을 들어올리지 않도록 조심하십시오. 전자칠판을 들어 올리면 전자칠판이 벽면 장착 부속품에서 떨어져 나와 부상을 야기할 수 있습니다.

**이로서 설치를 마칩니다 .**

\* 펜 받침대는 이 도표에 없습니다.

# 전자칠판과 AC 전원 어댑터 연결

전자칠판을 이용하기 위해, 공급된 AC 전원 어댑터를 연결해 주십시오.



**1 AC 전원 어댑터의 DC 플러그를 전자칠판의 DC 전원 커넥터에 연결하십시오.**

**2 AC 전원 어댑터에 AC 전원 코드를 연결하십시오.**

\* 어댑터 받침대를 전자칠판에 장착하는 경우 AC 전원 어댑터를 어댑터 받침대에 삽입하십시오.

**3 AC 전원 코드의 플러그를 벽면 콘센트에 연결합니다.**

주 전원이 켜집니다. 사용자 설명서에서, 이 부분을 '대기 모드' 라 칭합니다.

본 사용자 설명서의 내용은 AC 전원 어댑터가 연결된 상태를 전제한 설명입니다. (본체가 대기 모드 상태라는 전제)

**전자칠판을 장기간 이용하지 않는 경우**

AC 전원 어댑터의 플러그를 벽면에 설치된 AC 전원 콘센트에서 뽑아 주십시오.

## 참고

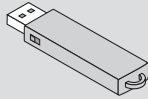
- AC 전원 어댑터의 플러그를 벽면 콘센트에서 뽑을 경우, 쉽게 닿을 수 있도록 전자칠판을 벽면 콘센트 가까이 두십시오.
- (제공한) AC 전원 어댑터와 (제공한) AC 전원 코드는 이 제품에만 사용하도록 출품하였기 때문에 다른 제품에 사용하는 것을 금지합니다.



# 전자 칠판으로 사용할 때

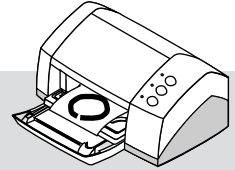
[Save](저장) ⬆ 버튼을 누르면 이미지 데이터가 메모리에 저장됩니다.  
프린터가 연결된 상태에서 [Print](인쇄) ■ 버튼을 누르면 시트에 있는 이미지가 프린터에 의해 인쇄됩니다.

## USB 메모리에 저장



- (1) 전자칠판의 [On/Standby] (전원/대기) ⬇ 버튼을 눌러서 전원을 켜 주십시오.
- (2) USB 메모리를 전자칠판의 USB 포트에 삽입하십시오.
- (3) [Save] (저장) ⬆ 버튼을 누르십시오.  
K-18 페이지의 'USB 메모리 사용'을 참조하십시오.

## 인쇄



- \* 인쇄가 계획되어 있으면, 프린터를 연결하십시오. (프린터는 별도로 판매되고 있습니다.) 'K-31' 페이지를 참조하십시오.
- (1) A4 혹은 편지지 크기의 용지를 넣어 주십시오.  
A4 혹은 편지지 크기의 용지 이외는 넣지 마십시오.
  - (2) 전자칠판의 [On/Standby] (전원/대기) ⬇ 버튼을 눌러서, 전원을 켜 주십시오.
  - (3) 프린터 전원을 켜십시오.  
프린터의 운영에 관한 자세한 내용은 프린터의 지침 설명서를 참조하십시오.
  - (4) [Print] (인쇄) ■ 버튼을 누르십시오. 전자칠판은 한 장의 스크린 분량만큼 시트를 이동시키고, 해당 이미지를 판독한 후에 복사 작업을 시작합니다.\*  
K-30 페이지의 '인쇄'를 참조하십시오.

## 전자칠판을 사용하지 않을 때

- (1) 항상 전용 지우개를 이용하여 시트 표면의 그림을 깨끗하게 지워주십시오. (판서내용을 장시간 동안 지우지 않은 채로 두면 나중에 지우기가 어려워집니다.)
- (2) 전자칠판의 [On/Standby] (전원/대기) ⬇ 버튼을 눌러서, 전원을 차단하십시오. (대기 모드).  
USB 메모리가 연결되어 있는 상태에서는 전원이 꺼지지 않습니다. (USB 메모리 분실을 우려한 보호 기능)
- (3) 프린터를 연결할 때 프린터 전원을 꺼야 합니다.

## 참고

- AC 전원 어댑터를 전자칠판 장치에 연결할 때, 혹은 전원을 차단할 때, 5초 이상 [On/Standby] (전원/대기) ⬇ 버튼을 눌러 주십시오.
- USB 메모리 장치에 저장되었거나 인쇄된 이미지의 색상은 마커 색상과 다소 다를 수 있습니다.
- 희미하거나 얇은 선, 마커펜의 겹치는 부분에 의해 부분적으로 색깔이 다르거나 메모리 저장에 안 될 수도 있습니다.  
'농도 조절' 가 '진하게'로 설정될 때, 전반적인 인쇄 내용물이 어렵게 인쇄될 수 있습니다.  
'진하게' 와 'Color' 모드를 조합한 경우에는 검정 잉크가 다른 색상과 섞일 수 있습니다.  
(농도 조절을 하려면 제품에 포함된 전용 소프트웨어를 사용하십시오.)

# USB 메모리 사용방법

전자칠판의 시트 면에 그려진 내용은 USB 메모리에 저장될 수 있습니다. 따라서 저장된 이미지를 PC 에 저장, 회의 기록 문서로 만들거나 이메일로 첨부할 수 있습니다.

기밀에 해당하는 회의를 하는 경우 제품에 포함된 소프트웨어를 사용하여 다양한 보안 설정을 할 수 있습니다. 예를 들어 전자칠판 이미지를 USB 메모리 장치에 저장하는 기능을 허가하거나 해제할 수 있습니다.

## • USB 메모리 기능을 사용할 때 필요한 장치

USB 메모리 : 시중에서 판매되는 제품

PC : 커넥터는 USB 포트(A형)이며 인터페이스는 USB 1.1 및 USB 2.0과 호환됩니다.

### 참고

- 전자칠판은 FAT 및 FAT32 포맷의 USB 메모리 장치를 지원합니다.

### 참고

- 본 전자칠판과 호환되는 USB 메모리 장치에 대해 더 자세히 알려면 회사 웹사이트 <http://www.plus-vision.com>을 방문해 주십시오.

## USB 메모리 저장 방법

### 준비:

AC 전원 어댑터를 전자칠판에 연결하십시오. K-16 페이지를 참조하십시오.



**[On/Standby] (전원/대기) ⏻ 버튼을 누르고 전원을 켜십시오.**



### 참고

- AC 전원 어댑터를 전자칠판 장치에 연결할 때, 혹은 전원을 차단한 후에 3초 이상 동안 [On/Standby] (전원/대기) ⏻ 버튼을 누르십시오.
- [On/Standby] (전원/대기) ⏻ 버튼을 눌러서 전원을 켜십시오. 디스플레이 창의 LED 에 불이 들어옵니다.

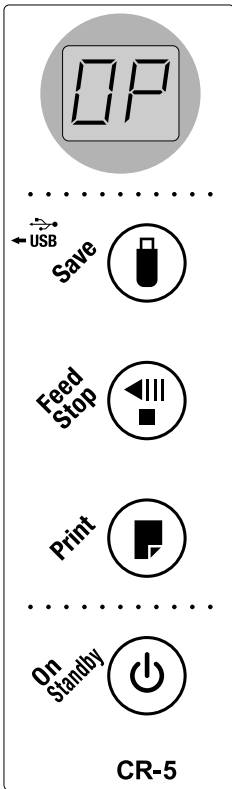
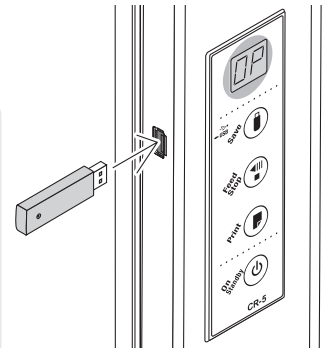


**전자칠판의 USB 포트에 USB 메모리 장치를 삽입합니다.**

(USB 포트는 전자칠판의 왼쪽에 있습니다.)

### 참고

- 설치하시기 전에 USB 메모리의 측면 (극성)을 확인 하십시오. 반대 방향으로 설치하려고 힘을 가하면 USB 포트 또는 USB 메모리가 손상됩니다.
- 장착되어 있을 때에는 손이나 몸으로 USB 메모리에 충격을 주지 않도록 하십시오. 충격이 가해지면 USB 메모리 나 USB 포트가 손상될 수 있습니다.



## 3

**[Feed/Stop] (시트 이동/정지) ⏪ 버튼을 누르고 자신이 원하는 시트면을 화면에 표시하십시오.**



[Feed/Stop] (시트 이동/정지) ⏪ 버튼을 누르면 한 화면 분량의 시트를 왼쪽으로 스크롤한 뒤 자동으로 멈춥니다. 스크롤 작업에 개입하려면 [Feed/Stop] (시트 이동/정지) ⏪ 버튼을 다시 누릅니다.

### 참고

- 앞쪽에서 뒤쪽으로 이동된 시트 한면이 USB 메모리에 저장됩니다.
- 시트 면 가장자리 부분은 저장되지 않을 수 있습니다. K-9 페이지의 '시트 면을 수동으로 이동시키기' 를 참조하십시오.
- 시트면은 손바닥으로 옮길 수도 있습니다. K-20 페이지의 “시트 면을 수동으로 이동시키기” 를 참조해 주십시오.
- 시트를 옮길 때 시트에 띠가 나타날 수 있으나 이는 고장이 아닙니다.

## 4

**저장하려면 [Save] (저장) ⏴ 버튼을 누르십시오.**



작동 중 세그먼트가 계속 깜박입니다.

디스플레이 창

- 판독 작업은 시트 한면 단위로 수행되고 시트 이동이 저장이 시작됩니다. 일단 한 화면 분량의 데이터가 스캔(스캔) 되면, 스크롤 작업이 멈추고 메모리에 데이터가 저장되기 시작합니다. 작업 중 화면 부분이 계속적으로 깜박합니다.

다음과 같은 에러 메시지가 나타날 경우:



**“US” 가 깜빡입니다. (5초간)**

USB 메모리가 삽입되지 않았다는 의미입니다. USB 메모리를 넣은 후 [Save] (저장) ⏴ 버튼을 누르십시오.



**“FL” 가 깜빡입니다. (5초간)**

USB 메모리 내에 저장을 허용할 충분한 자유 공간이 확보되어 있지 못하다는 점을 경고하는 표시입니다. USB 메모리를 꺼내면 디스플레이의 깜박임이 멈춥니다. 용량이 충분한 USB 메모리로 교환하십시오.



**“E2” 가 깜빡입니다. (5초간)**

이는 USB 메모리 장치를 인식할 수 없다는 의미입니다. USB 메모리 장치를 제거하면 (또는 아무 버튼이나 누르면) 화면이 깜빡이지 않습니다.

문제는 다음 중 하나일 수 있습니다:

- USB 메모리 장치를 완전히 삽입하지 않은 경우.
- USB 메모리 장치가 포맷되지 않은 경우.
- USB 메모리 장치가 전자칠판과 호환되지 않는 경우.
- USB 메모리 장치가 손상된 경우.

그에 대한 대책으로는 K-25페이지의 “에러 메시지” 를 참조하십시오.



**“E3” 가 깜빡입니다. (5초간)**

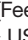
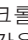

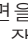
USB 메모리 장치에 데이터가 저장되는 동안 오류가 발생했음을 의미합니다. 데이터를 다시 저장합니다.

이 과정에서 USB 메모리 장치를 제거하지 마십시오.

다른 에러 표시에 관해서는 K-25 페이지의 '에러 메시지'를 참조하십시오.

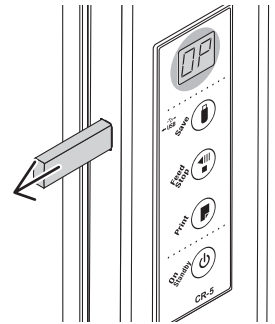
다음 페이지에 계속 계속

## 참고

- USB 메모리 사양에 따라, 인식하는데 혹은 저장하는데 있어서 시간의 차이가 날 수 있습니다.
- 판독 작업이 진행되는 동안, [Feed/Stop] (시트 이동/정지)  버튼을 누른 경우, 판독 작업이 중지되고, 부분적으로 판독된 이미지 데이터가 USB 메모리에 저장되게 됩니다.  
시트 면을 이동하기 위해, 스크롤 동작이 멈춘 후에 [Feed/Stop] (시트 이동/정지)  버튼을 눌러 주십시오.
- 저장된 파일에 있는 날짜/시간은 전자칠판에 설정한 시간입니다. 같이 제공된 소프트웨어로 시간을 설정하십시오.
- 일정 분량의 자유 용량을 USB 메모리 내에서 이용할 수 없을 때, [Save] (저장)  버튼을 누르면, 'FL' 이란 단어가 화면에 표시됩니다. 또한, 저장하는 동안에 자유 용량이 부족한 경우에도, "FL" 이란 단어가 화면에 표시됩니다. 자료를 지우고 시트 표면을 원래의 상태로 되돌려 주신 다음, [Save] (저장)  버튼을 다시 눌러 주십시오.
- 이미지 데이터는 USB 메모리 장치에 JPEG 포맷으로 저장되도록 설정되어 있습니다. 제품에 포함된 전용 소프트웨어를 사용하여 이 포맷을 PNG 포맷으로 바꿀 수 있습니다.

## 5 USB 메모리 제거

깜박거리면서 회전하는 영상 표기 영역이 지속적인 빛을 내는 화면으로 전환되고, USB 메모리 접근 표시등이 깜박임을 멈추었는지의 여부를 점검한 다음, USB 메모리를 앞쪽으로 똑바로 잡아 뽑아주십시오. (자세한 사항을 원하시면, USB 메모리 메뉴얼을 참조하십시오.)



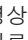
## 참고

- 데이터를 저장하는 동안 (화면이 돌아가는 동안), 또는 USB 메모리 장치의 접근 램프가 깜빡이는 동안에는 USB 메모리 장치를 제거하지 마십시오. 그때 USB 메모리 장치를 제거하면 데이터나 USB 메모리 장치에 손상을 줄 수 있습니다.

## 6 전자칠판을 사용하지 않을 경우, [On/Standby] (전원/대기) 버튼을 누른 후에, 전원을 차단하여 주십시오. (대기 모드)

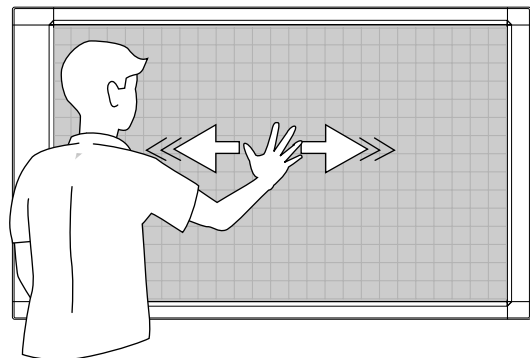


## 참고

- 디스플레이 창에 1 초 간격으로 깜박이는 'USB' 문자는 USB 메모리가 장착되어 있음을 의미합니다. 이 때 USB 메모리를 뽑으면 전원이 꺼집니다. (USB 메모리를 잊지 말고 뽑아가라는 알림 기능)
- 만일, 버튼을 30 분 이상동안 작동하지 않으면, 본체는 '휴면 모드'에 들어가고, 조작 패널의 LED 표시기가 꺼지게 됩니다. 만약, [On/Standby] (전원/대기)  버튼이 눌러진 상태라면, 영상 표기 영역 상의 여러 개의 LED 표시등이 켜지게 됩니다. 이때, [Save] (저장) 버튼을 누르면 USB 메모리에 자료저장이 다시 시작됩니다.

## ■시트 면을 수동으로 이동시키기

전자 칠판의 전원이 꺼진 경우에도 시트를 이동할 수 있습니다.  
손바닥으로 시트를 좌/우로 이동할 수 있습니다. 시트면 중앙에 손바닥을대고 시트를 천천히 이동시키십시오.



## 참고

빨리 이동시키면 전자 칠판의 드라이브 구조가 손상될 수 있습니다.

## PC 에 이미지 파일 저장 및 이미지 파일 삭제

이는 USB 메모리 내에 저장된 이미지 파일을 개인용 컴퓨터의 하드 디스크상에 저장하거나, USB 메모리 용량이 모두 찼을 때 폴더를 지우는 하나의 운영 사례를 보여주고 있습니다. (탐색기 사용을 포함한 저장 및 삭제 작업에 사용할 수 있는 방법은 다양하게 있습니다.) PC 사용에 관한 정보를 보려면 PC 또는 사용 중인 소프트웨어의 지침 설명서를 참조하십시오.

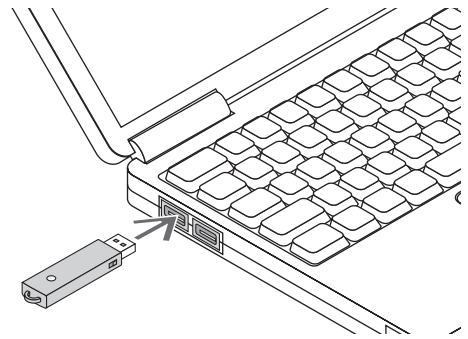
USB 메모리 내의 전자철판 폴더명은 “CB\_image” 입니다. 전자철판의 내용은 모두 이 폴더에 저장됩니다. 이미지 파일 이름은 PV-xxxxxx.jpg (JPEG 파일) 으로 저장됩니다. 'xxxxxx' 는 날짜와 번호를 나타냅니다 (예: PV-08020801.jpg).

구매시 공장에서 선적시 날짜와 시간을 설정합니다 (일본 기준 시간). 이 시간이 현재 시간과 다른 경우 제품에 포함된 소프트웨어를 사용하여 현재 시간을 설정하십시오.

### 1 USB 메모리에 저장된 내용을 PC 상에 띄우기

처음으로 PC 상에 띄울 때에는 USB 드라이버를 설치해야 합니다.  
사용 중인 USB 메모리의 지침 설명서를 따르십시오.

- 일반적으로 Windows 2000/XP/ Vista 에는 표준 드라이버가 탑재되어 [내 컴퓨터] 에 '이동식 디스크' 로 자동 인식됩니다.



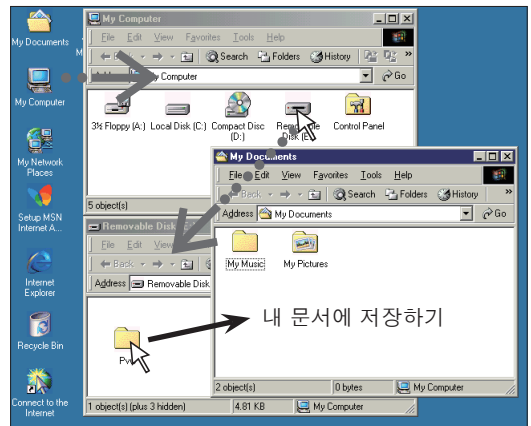
### 2 USB 메모리에 저장된 내용을 PC 에 저장하기

1. [내 컴퓨터] 로 들어가서 이동식 디스크를 두 번 클릭하십시오.  
“CB\_image” 폴더는 전자철판에 저장된 데이터입니다.
2. “CB\_image” 폴더를 “내 문서” 나 다른 폴더에 저장 (복사 또는 이동)합니다.  
“CB\_image” 에 들어 있는 모든 데이터를 저장하게 됩니다.

#### 참고

컴퓨터의 사용 환경에 따라, 이런 기능들이 적절하게 작동되지 않을 수 있습니다. 이는 다음과 같은 경우에 발생합니다.

- 몇 개의 USB 메모리를 동시에 컴퓨터에 연결할 때.
- 연장 케이블을 이용하여 USB 메모리를 USB 허브에서 분리하거나 연결할 때.



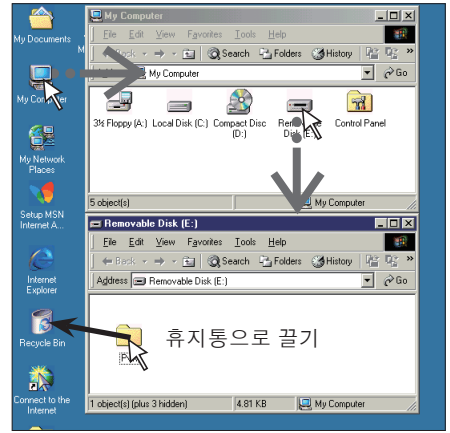
(운영 시스템마다 화면이 다르게 표시될 수 있습니다.)

## PC 에서 USB 메모리에 저장된 파일 삭제하기

중요한 파일은 삭제하기 전에 먼저 PC 의 백업 데이터로 저장을 해두십시오.

1. [내 컴퓨터] 로 들어가서 이동식 디스크를 두 번 클릭하십시오.  
“CB\_image” 폴더에는 전자칠판의 메모리 저장 데이터를 포함하고 있습니다.
2. “휴지통” 에 “CB\_image” 폴더를 넣고 아이콘 위에서 오른쪽 클릭한 뒤 메뉴 아래쪽에서 “휴지통 비우기” 을 선택합니다.  
“CB\_image” 에 들어 있는 모든 데이터가 삭제됩니다.

전체 폴더를 삭제하는 경우에도 USB 메모리를 전자칠판에 다시 사용하면 새로운 CB\_image 폴더가 자동으로 생겨납니다.



## 3

### USB 메모리 분리하기

컴퓨터의 운영 체제에 따라 조금씩 다를 수 있습니다. 자세한 내용은 컴퓨터의 운영 지침 또는 도움말 파일을 참조하십시오.

1. 작업줄에서 [하드웨어 제거] 아이콘을 클릭하십시오.  
'USB 대용량 저장 장치 중지 - 드라이브 (E)' 를 클릭하십시오.  
(E 드라이브 문자는 PC 시스템에 따라 다릅니다.)
2. '이제' USB 대용량 저장 장치' 가 시스템에서 안전하게 제거되었습니다. '메시지가 표시되면 [확인] 을 클릭하십시오.  
(Windows XP/ Vista 를 사용하는 경우에는 메시지 화면에 [확인] 이 표시되지 않습니다. 그대로 분리하면 됩니다.)
3. 이렇게 하면 PC 에서 USB 메모리를 달 수 있습니다.

#### 참고

- USB 메모리의 접근 표시기가 깜박거리는 동안 USB 메모리를 분리하지 마십시오. 그렇게 하게 되면, 해당 자료가 손상됩니다.
- 컴퓨터가 주변 장치 상태를 확인 중일 때처럼 USB 드라이브 연결이 정상적으로 끊어지지 않을 수가 있습니다.



[하드웨어 제거] 아이콘 (예)

# 함께 제공되는 소프트웨어

포함된 CD-ROM에 들어있는 소프트웨어 사용법에 대한 정보를 보려면 전자철판 소프트웨어 사용 설명서 및 다양한 소프트웨어의 도움말을 참조하십시오.

## 소프트웨어 내용 및 개요

### • USB Driver (USB 드라이버)

드라이버를 설치하면 USB가 연결 될 때 전자철판을 외부 장치로 인식합니다. 컴퓨터 전용 USB 포트를 연결할 때 반드시 USB 드라이버를 설치해 주십시오.

### • TWAIN Driver (TWAIN 드라이버)

이 드라이버는 스캔한 데이터를 컴퓨터에서 이미지로 받는 데 사용됩니다.

\* 일부 응용 프로그램에서는 이 드라이버가 작동되지 않을 수 있습니다.

\* 이 드라이버는 TWAIN 표준 (버전 1.9) 을 따릅니다.

### • “PLUS TOOLBOX” 전용 소프트웨어

이 유틸리티는 컴퓨터에서 이미지를 로딩하거나 전자철판의 운영 환경 설정, 또는 보안 설정 등을 위한 도구입니다.

### • User's Manual (사용 설명서)

사용 설명서는 CD-ROM 에 PDF 형식으로 저장되어 있습니다.

PC 에 Acrobat Reader 가 설치되지 않은 경우 메뉴에서 [Acrobat Reader] 를 클릭 하여 화면에 표시되는 안내에 따라 이 프로그램을 설치하십시오.

### • Acrobat Reader

이 소프트웨어는 PDF 파일을 보는 데 사용합니다.

### • Browsing the CD-ROM (CD-ROM 내용 보기)

PC 에서 탐색기를 실행하면 CD-ROM 의 내용을 표시할 수 있습니다.

### • Copyrights and usage conditions (저작권 및 사용 조건)

이 옵션을 선택하면 저작권, 사용 조건 등의 정보가 열립니다.

## 참고

- Windows 2000 에 설치할 경우에는 '관리자' 권한 (즉, 관리자 권한이 있는 사용자) 으로 소프트웨어를 설치하십시오.
- Windows XP/Vista 에 설치할 경우에는 '컴퓨터 관리자' 권한 (계정) 으로 소프트웨어를 설치하십시오.

## 참고

### 도움말 기능

- 이 소프트웨어의 도움말 파일은 온라인 마이크로소프트 HTML 도움말 포맷을 사용합니다.

### 윈도우 비스타 환경에서의 사용자 계정 제어

- 사용자 계정 제어 설정이 불가능한 경우, 소프트웨어가 적절하게 실행되지 않습니다.

## 소프트웨어 동작 환경

대응 OS:	Microsoft Windows 2000 Professional (Service Pack 4 이상)/ XP (Home Edition/Professional Edition Service Pack 2 이상)/ Vista (32 비트 버전)
대응 기종:	IBM PC/AT 또는 호환
CPU:	펜티엄 II 이상
메모리:	Windows 2000 (128 MB 이상), Windows XP (256 MB 이상)
하드 디스크 여유 공간:	40 MB 이상
디스플레이 해상도:	800 x 600 픽셀 이상
주변 장치:	CD-ROM/DVD-ROM 드라이브, 표준 USB 포트 (USB 1.1 또는 2.0)
웹 브라우저:	Internet Explorer 6.0 이상

### 참고

- 상기의 동작 환경에서 항상 모든 작동이 보장되는 것은 아닙니다.
- Windows 95, 98SE/Me, NT, 2000 Server, Server 2003 및 Vista (64 비트 버전) 등은 지원되지 않습니다.

## 전용 소프트웨어 설정 항목 및 공장 초기값

제품에 포함된 CD-ROM의 전용 소프트웨어 “PLUS TOOLBOX”의 “Settings” (설정) 메뉴를 사용하여 전자 칠판의 설정을 변경할 수 있습니다.

설정 방법에 대해서는 별도의 “소프트웨어 사용 설명서”를 참조하십시오.

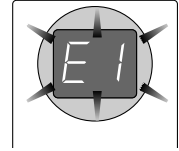
아래는 설정 항목과 공장 초기값입니다.

설정 항목	설명	공장 초기값
색상	스캐닝 컬러 모드 컬러 / 흑백	컬러
밀도	스캐닝 밀도 표준 / 어두운	표준
시간	날짜 및 시간 설정	일본 표준시
시간 스템프	인쇄시 날짜 및 시간 스템프 가능 / 해제	가능
시간스템프 포맷	YYYY/MMM/DD / DD-MMM-YYYY / MMM-DD-YYYY	YYYY/MMM/DD
결합 마진	가능 / 해제	해제
종이 크기	A4/ 레터	A4
가로세로비율	인쇄 이미지의 가로세로비율을 설정 원래이미지 / 종이크기에 맞춤	종이크기에 맞춤
파일 포맷	USB 메모리 장치에 저장된 이미지 포맷 설정 JPEG / PNG	JPEG
위치	수평 / 수직	수평



# 에러 메시지

조작 패널의 디스플레이 창에 다음과 같은 깜박이는 메시지가 표시되면 아래에 나와 있는 항목을 점검하십시오.  
오류 메시지는 5초간 깜박입니다. 하지만 “E4”와 “E5”의 오류 표시는 깜박임이 멈춘 뒤 계속 켜져 있습니다.



에러 표시 번호	문제 및 해결책	
<b>E1</b> 프린터가 연결되지 않음 인쇄 용지 없음 프린터 문제	<ul style="list-style-type: none"> <li>프린터 케이블이 연결되어 있습니까?</li> <li>프린터에 전원이 공급되고 있습니까?</li> <li>프린터에서 AC 전원 어댑터를 사용하는 경우 케이블 연결이 끊어진 곳이 없습니까?</li> <li>프린터에 용지가 공급되어 있습니까?</li> <li>프린터 오류 표시기가 깜박이거나 계속 켜진 상태입니까?</li> </ul>	<ul style="list-style-type: none"> <li>프린터를 올바르게 연결하고 프린터의 전원을 켜십시오.</li> <li>프린터의 전원을 차단한 후에, 다시 켜 주십시오. 그리고 프린터에 A4 용지를 공급하십시오.</li> <li>프린터 지침 설명서를 참조하십시오.</li> </ul>
<b>E2</b> USB 메모리를 인식못함	<ul style="list-style-type: none"> <li>USB 메모리가 포맷되었습니까?</li> <li>전자칠판에 의해 지원되지 않는 USB 메모리가 사용되고 있나요?</li> <li>USB 메모리가 바르게 연결되어 있습니까?</li> <li>USB 메모리가 손상되지 않았습니까?</li> </ul>	<ul style="list-style-type: none"> <li>본 전자칠판은 FAT 및 FAT 32 형식을 지원합니다. PC에서 포맷 작업을 수행하십시오.</li> <li>전자칠판과 함께 사용할 수 있는 USB 메모리에 관한 자세한 정보를 원하시면, 저희의 홈페이지를 참조하십시오. (<a href="http://www.plus-vision.com">http://www.plus-vision.com</a>)</li> <li>PC에서 카드가 제대로 작동하는지 확인하십시오.</li> </ul>
<b>E3</b> USB 메모리 저장 문제	<ul style="list-style-type: none"> <li>USB 메모리 저장 중에 에러가 발생했습니다.</li> </ul>	<ul style="list-style-type: none"> <li>USB 메모리 저장 작업을 다시 수행하십시오.</li> <li>프로세스 중에는 USB 메모리를 넣거나 꺼내지 마십시오.</li> </ul>
<b>E4</b> 판독 문제	<ul style="list-style-type: none"> <li>판독용 광원에 결함이 있거나 판독상에 에러가 발생했습니다.</li> </ul>	<ul style="list-style-type: none"> <li>전원 콘센트에서 플러그를 뽑은 다음, 다시 연결해 주십시오.</li> </ul>
<b>E5</b> 시스템 오류	<ul style="list-style-type: none"> <li>메모리 또는 내부 오류가 발생했습니다.</li> </ul>	<ul style="list-style-type: none"> <li>전원 콘센트에서 플러그를 뽑은 다음, 다시 연결해 주십시오.</li> </ul>
<b>E8</b> 보안	<ul style="list-style-type: none"> <li>보안 설정으로 해제된 기능을 시도하였습니다.</li> </ul>	<ul style="list-style-type: none"> <li>이 설정은 포함된 소프트웨어를 사용하여 변경할 수 있습니다. 보다 자세한 사항에 대해서는 가까운 PLUS Vision 판매점이나 딜러, 상점에 문의하시기 바랍니다.</li> </ul>
<b>U5</b> USB 메모리가 연결되지 않음	<ul style="list-style-type: none"> <li>USB 메모리가 본체에 연결되어 있지 않습니다.</li> <li>USB 메모리가 본체에 연결되어있는 동안에 [On/Standby] (전원/대기)  버튼을 눌렀습니까?</li> </ul>	<ul style="list-style-type: none"> <li>USB 메모리를 USB포트에 연결하십시오.</li> <li>USB 메모리가 본체에 연결되어 있습니다. USB 메모리의 연결을 분리시키면 전원이 꺼지고 본체가 대기모드로 들어갑니다.</li> </ul>
'USB' 에러 표시가 강조되고있을 때 USB 메모리가 본체와 연결되어 있지 않음을 경고 		
<b>FL</b> USB 메모리가 가득 참	<ul style="list-style-type: none"> <li>가용 공간이 없습니다.</li> </ul>	<ul style="list-style-type: none"> <li>PC를 사용하여 불필요한 데이터를 삭제하십시오 (K-22 페이지 참조).</li> </ul>
<b>EL</b> 호환되지 않는 프린터가 연결되어 있음	<ul style="list-style-type: none"> <li>전자칠판에 의해 지원되지 않는 프린터가 사용되었습니다.</li> </ul>	<ul style="list-style-type: none"> <li>[On/Standby] (전원/대기)  버튼을 누르고 전원을 끄십시오. 저장에 필요하다면 전원을 켜고 USB 메모리에 저장하십시오.</li> </ul>

문제가 지속되면 가까운 PLUS Vision 영업소, 대리점 또는 매장에 문의하십시오.

# 문제 해결

서비스 요청을 하기 전에 다음 사항을 확인하십시오.

상태	점검 항목
[On/Standby] (전원/대기) ⏻ 버튼을 눌러도 전원이켜지지 않는 경우	<ul style="list-style-type: none"> <li>AC 전원 어댑터의 케이블이 전자철판 혹은 벽 콘센트의 DC 커넥터와 분리되어 있는지를 확인하십시오. (AC 전원 케이블을 콘센트에서 빼낸 다음, 몇 초간 기다려 주세요. 그런 다음, 콘센트에 전원 케이블을 다시 꽂으시오.)</li> </ul>
시트에 쓴 내용이 지우개로 지워지지 않는 경우	<ul style="list-style-type: none"> <li>보드 마커가 사용 중인 전용 보드 마커와 다른니까?</li> <li>지우개가 사용 중인 전용 지우개와 다른니까?</li> <li>때문은 지우개가 지워지는 표면 상에 사용되었습니까? (물에 적신 천에서 물기를 짜낸 다음, 주의 깊게 닦아 주십시오. 또한, 지우개를 새로운 스폰지로 교환한 다음 이용해 주세요.)</li> </ul>
판서 내용 또는 선이 인쇄되지 않거나 메모리에 저장되지 않는 경우	<ul style="list-style-type: none"> <li>흐리거나 얇은 선은 인쇄되지 않거나 USB 메모리에 저장되지 않을 수 있습니다.</li> <li>농도 설정을 '진하게' 로 변경하십시오.</li> </ul>
복사물에 얼룩이 있는 경우 (인쇄, USB 메모리 저장 또는 PC 저장시에 이미지 데이터가 더러워짐)	<ul style="list-style-type: none"> <li>시트에 마커 찌꺼기가 많이 남아 있지 않습니까? (얼룩이 있는 경우 물이나 중성 세제를 묻힌 천을 잘 짜서 두드리면서 닦아 주십시오.)</li> </ul>
검정 잉크는 칼라 모드에서 다른 색상과 혼합됩니다.	<ul style="list-style-type: none"> <li>농도 조절 버튼을 확인하여 설정이 진하게 되어 있는 경우 표준 농도를 선택하십시오.</li> </ul>
전자철 및 컴퓨터가 연결될 때, 공급된 유틸리티 프로그램은 USB 드라이버가 설치된 후에는 실행되지 않습니다.	<ul style="list-style-type: none"> <li>CD-ROM 의 USB 드라이버가 장치 관리자에 올바르게 등록되어 있습니까? (등록되지 않은 경우 뒤에 느낌표(!)가 붙습니다.) (등록되지 않은 경우 USB 드라이버를 삭제하고 다시 설치하십시오.) (전자철판 소프트웨어를 제거한 뒤 다시 설치합니다.)</li> </ul>
전자철판과 PC가 연결되어 있는 경우, PC는 전자철판을 인식하지 못함.	<ul style="list-style-type: none"> <li>전자철판이 동작 가능한지의 여부와 USB 케이블이 적절하게 연결되어 있는지의 여부를 점검하십시오.</li> <li>전자철판이 USB 허브를 통해 개인용 컴퓨터에 연결되어 있습니까? 전자철판을 개인용 컴퓨터의 USB 포트에 직접 연결하십시오.)</li> </ul>

\* 계속 문제가 지속되면 가까운 PLUS Vision 영업소, 대리점 또는 매장에 문의하십시오.

\* 설정 방법에 대해서는 별도의 “소프트웨어 사용 설명서” 를 참조하십시오.

칠판 종류 (모델 명칭)		CR-5
형식	설치 방법	벽면 장착
	외부 규격	가로 1143 × 두께 63 × 세로 688 mm
	본체 무게	8.5 kg (펜 받침대 및 AC 어댑터는 포함되어 있지 않습니다)
칠판	보드면 크기	세로 610 × 가로 1000 mm
	판독 유효 범위	세로 600 × 가로 990 mm
	페이지 수	2
	면 이동	한쪽 방향 (가로 이동)
	구동 방법	시트 이동식
	판독 방식	CIS (접촉 이미지 센서)
	판독 광원	RGB LED
	판독 해상도	기본 스캔 방향 (세로 시트 면) 1.92 도트/mm (50 dpi 또는 동급) 보조 스캔 방향 (가로 시트 면) 1.92 도트/mm (50 dpi 또는 동급)
	판독 시간	흑백: 약 10 초 컬러: 약 15 초
메모리	종류	USB 플래시 메모리*1
	호환 FAT 형식	FAT, FAT 32
	파일 형식	JPEG 또는 PNG 포맷
	인터페이스	USB 1.1 또는 USB 2.0 *2
조작 패널	조작 버튼	On/Standby, Save, Print, Feed/Stop
	디스플레이	7 분할 (PC 연결 상태, 에러 번호),
추가 기능	시계	타임스탬프 및 파일 날짜 보존에 사용됨 (전원이 꺼지는 경우를 대비한 백업 배터리 포함)
	PC 연결	USB를 통한 시트 표면 이미지 데이터의 전송 (TWAIN 지원됨), 세팅
전원 공급 장치	AC 전원 어댑터	입력: AC100-240V/50-60 Hz, 최대 1.5 A 출력: DC 24V, 2.71 A
작동 조건	온도	10-35°C
	습도	30-85% (비응축)
레코딩 섹션	프린터 인터페이스	USB 1.1 또는 USB 2.0 풀 스피드 모드 대응 프린터가 지원됩니다.
기타	격자선	34mm
	기타	전용 보드 마커 (검정, 빨강, 파랑, 녹색)

## 비고

\*1: USB 플래시 메모리는 공급되지 않습니다.

\*2: 고속은 지원되지 않습니다.

- 본체의 외장, 공급된 프린터, 규격서 및 기타의 품목이 품질 향상 목적으로 통지 없이 변경 예정 품목인지의 여부를 주목하여 주십시오.
- 이 장치는 eSOL사의 eParts를 탑재하고 있습니다.
- 이 장치는 PLUS 전자칠판 제품입니다.

# 인쇄 (선택 품목으로 프린터를 구매한 경우)

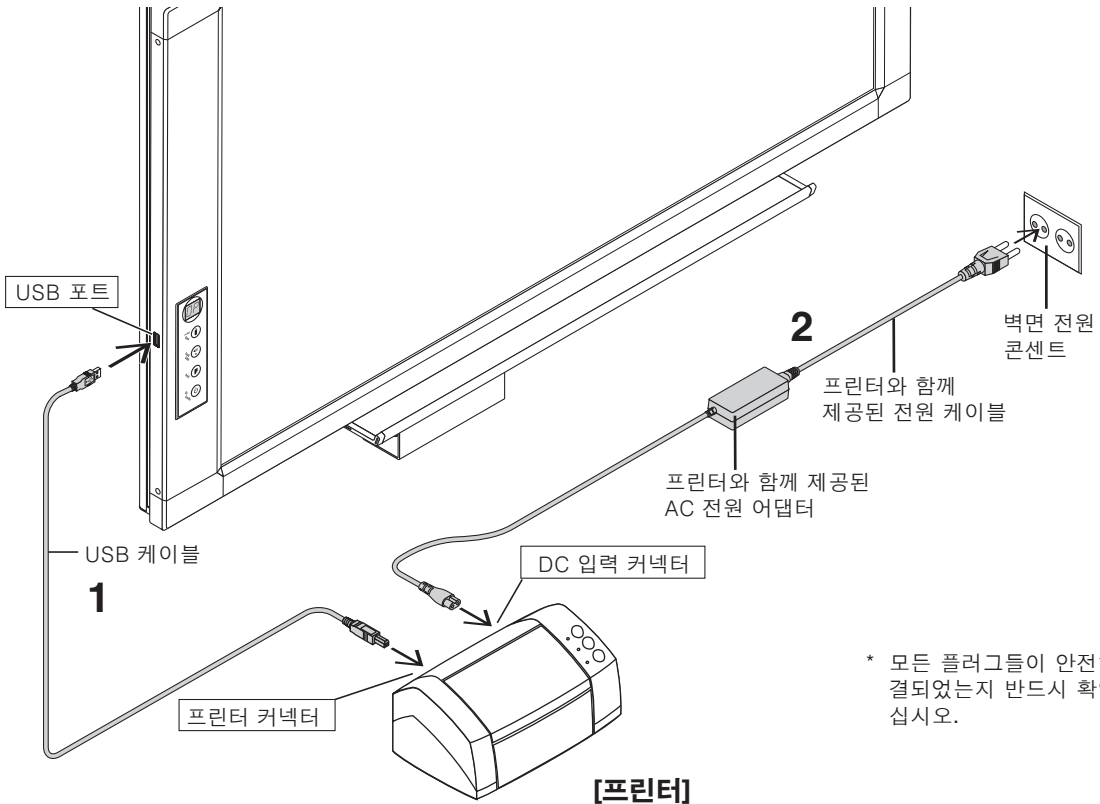
시트면에 그려진 내용을 인쇄하려면 별도로 판매된 프린터를 사용하십시오.

작동 및 부품명은 프린터마다 다를 수 있습니다. 보다 자세한 사항에 대해서는 프린터 작동 설명서를 참조하십시오.

## 중요사항

프린터를 처음 사용하는 경우 투명한 보호시트를 제거한 뒤 프린터 카트리지를 장착하십시오.

## 프린터와 전자칠판 연결



### 1 전자칠판의 프린터 커넥터와 프린터의 USB 커넥터를 USB 케이블로 연결합니다.

#### 참고

USB 허브를 전자칠판의 USB 포트에 연결하고 USB 메모리 장치 및 프린터 양쪽에 모두 연결하는 것은 불가능합니다. 프린터를 전자칠판 USB 포트에 직접 연결하십시오.

### 2 프린터와 함께 제공된 전원 케이블을 사용하여 프린터의 DC 입력 커넥터를 벽면 콘센트에 연결합니다.

#### 참고

AC 전원 어댑터를 작동한 적이 있는 프린터와 함께 사용하는 경우 프린터기종이 연결 도표의 기종과 다르더라도 (예, 내장형 또는 조립형) 동일한 주요 부분을 기준으로 (프린터 사양에 따라) 연결을 해야 합니다.

## 이로써 프린터 연결이 완료되었습니다.



1. 전자칠판의 전원을 연결합니다. K-16 페이지의 “전자칠판 AC 전원 어댑터 연결하기” 를 참조하세요.

2. 시험 인쇄를 합니다. (다음 페이지 참조)

\* 결선도에 표시된 프린터는 단지 설명 목적으로 제시되었습니다. 적절한 연결을 하기 위해서는 사용자 설명서를 참조해 주십시오.

## ■ 시험 인쇄

다음은 시험 인쇄의 기본 절차입니다. 프린터기종마다 약간 다를 수 있습니다.

- (1) 프린터 상단 커버와 급지 트레이를 열고 투명한 보호시트 등을 제거합니다.
- (2) 프린터의 전원을 켭니다. (아래를 참조하세요.)
- (3) 프린터 카트리지를 장착합니다.  
장착이 끝나면 프린터의 상단 커버를 닫습니다.
- (4) A4나 레터지를 프린터에 공급합니다. (아래를 참조하세요.)
- (5) 전자칠판의 [On/Standby] (전원/대기)  버튼을 눌러 전원을 켭니다. (K-30 페이지 참조)
- (6) 시트면에 글을 쓰거나 그림을 그립니다.
- (7) 전자칠판의 화면이 “OP” 라고 읽는지 확인한 뒤 [Print] (인쇄)  버튼을 누릅니다. (K-30 페이지 참조)  
일단 한 화면 분량의 데이터를 스캔하면 스캔이 멈추고 인쇄 동작이 시작됩니다.

### 참고

색상 모드는 공장에서 선적시 설정되거나 포함된 CD-ROM에 들어 있는 전용 소프트웨어를 사용하여 흑백모드로 변경할 수 있습니다. 자세한 설정 방법에 대해서는 별도로 제공되는 “소프트웨어 사용 설명서” 를 참조하십시오.

## 프린터 준비

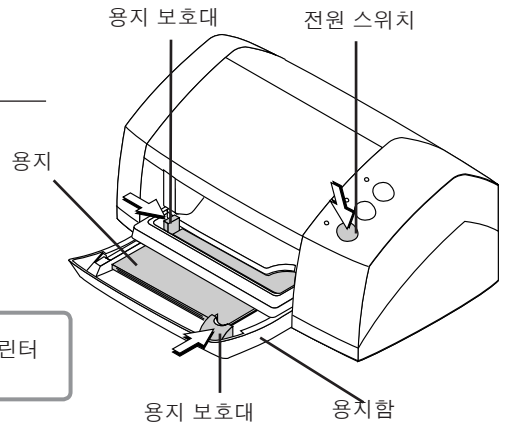
### 1

#### 용지를 설정하십시오.

- A4 혹은 편지지 크기의 용지를 사용하십시오.  
자세한 내용은 프린터 지침 설명서를 참조하십시오.
- 1) 가장자리가 모두 고르게 되도록 용지를 정렬하십시오.
  - 2) 용지함의 지정된 위치에 용지를 넣으십시오.
  - 3) 용지에 닿을 때까지 용지 보호대를 부드럽게 눌러주십시오.

### 참고

사용할 수 있는 용지에 대한 자세한 내용을 하시면 귀하의 프린터 지침 설명서를 참조하십시오.




\* 프린터 외관은 설명 용도로만 사용 됩니다.

### 2

#### 전원을 켜십시오.

전원 스위치를 누르십시오. 전원 표시기가 켜집니다.

이것으로 프린터 준비가 완료됩니다.  
전자칠판 조작 패널 상의 [Print] (인쇄)  버튼을 누르십시오. 한 페이지 분량의 데이터가 판독된 후에 인쇄 작업이 시작됩니다.

### 참고

- 프린터의 종류에 따라서, 전원이 켜진 후에 프린터가 인쇄할 준비가 될 때까지 표시기들이 깜박거릴 수 있습니다. 이런 경우에, 프린터 조작 지시 사항을 참조하여, 전자칠판 상에 인쇄 작업을 시작하기 전에 프린터가 준비된 상태 인지를 점검하십시오.

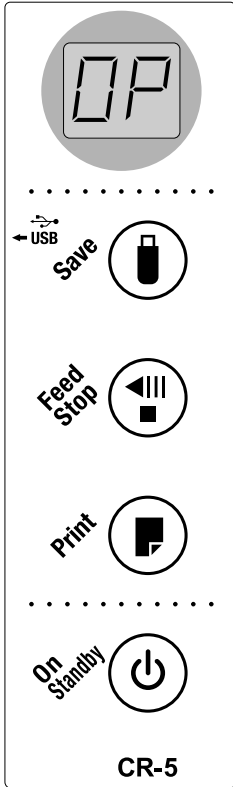
### 3

#### 인쇄 종료 시...

프린터의 전원을 끄고 용지를 꺼내십시오.  
용지함을 닫으십시오.

### 참고

인쇄가 진행 중에 전원을 끄거나 혹은 USB 케이블을 분리하지 마십시오.




## 기본적인 인쇄 작업

### 준비:

AC 어댑터를 전자칠판에 연결하십시오. K-16 페이지를 참조하십시오.

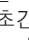

### 1

**[On/Standby] (전원/대기)  버튼을 누르고 전원을 켜십시오.**



프린터를 준비해 주십시오.



#### 참고

- AC 전원 어댑터를 전자칠판에 연결할 때나 전자칠판 전원이 꺼진 후에는 3초간 [On/Standby] (전원/대기)  버튼을 누릅니다.
- [On/Standby] (전원/대기)  버튼을 눌러서 전원을 켜십시오. 디스플레이 창의 LED 에 불이 들어옵니다.
- 프린터 전원을 차단하기 전에, 전자칠판의 전원을 켜십시오.

### 2

**[Feed/Stop] (시트 이동/정지)  버튼을 누르면 인쇄하고자 하는 시트면이 나타납니다.**



[Feed/Stop] (시트 이동/정지)  버튼을 한번 누르면, 시트 면이 한 장의 스크린 분량만큼 왼쪽으로 스크롤된 후에 자동으로 멈추게 됩니다. 스크롤링을 멈추려면 [Feed/Stop] (시트 이동/정지)  버튼을 다시 누릅니다.

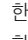

#### 참고

- 볼 수 있는 한 화면 분량이 USB 메모리에 저장됩니다.
- 시트면 주변에 있는 분량을 저장하는 것은 불가능합니다. K-9 페이지의 “판독 가능 범위” 를 참조하세요.
- 시트면은 순바닥으로도 옮길 수 있습니다. K-20 페이지의 “시트 면을 수동으로 이동시키기” 를 참조하세요.

### 3

**[Print] (인쇄)  버튼을 눌러서 인쇄하십시오.**



- 시트 한 면 단위로 시트가 이동 하면서 인쇄가 됩니다.
- 한 번 더 인쇄하려면 [Feed/Stop] (시트 이동/정지)  버튼을 눌러 방금 인쇄한 동일 화면을 스크롤한 뒤 [Print] (인쇄)  버튼을 다시 누릅니다.

다음 페이지에 계속

**주의사항**

- 시트 면이 판독되는 도중에 [On/Standby] (전원/대기) ⏻ 버튼을 누른 경우, 인쇄 작업이 방해되어, 이미지의 일부만 인쇄됩니다.  
시트면을 옮기려면 스크롤이 멈출 때까지 기다렸다가 [Feed/Stop] (시트 이동/정지) ⏸ 버튼을 누릅니다.
- 한 화면의 내용이 A4 용지 크기로 축소되어 인쇄됩니다.
- 화면에서 “E1” (약 5초간) 깜박이면 인쇄 오류가 발생한 것입니다. 만약 “E1” 가 (약 5초간) 깜박이면 연결된 프린터가 호환되지 않는 경우입니다. K-25 페이지의 “에러 메시지” 를 참조하십시오.
- 시트가 이동할 때, 시트의 좌굴 현상이 관찰되지만, 이는 고장 상태가 아닙니다.

**인쇄 작업 개입하기**



**스캐닝 도중 [Print] (인쇄) ■ 버튼을 누른 뒤)**

[Feed/Stop] (시트 이동/정지) ⏸ 버튼을 누릅니다. 시트 스캐닝 작업이 멈추고 그 때까지 스캔된 이미지 데이터가 인쇄됩니다. 프린터에서 종이 가 나올 때까지 기다립니다.

**4**

**전자칠판을 사용하지 않을 때, [On/Standby] (전원/대기) ⏻ 버튼을 눌러서, 전원을 차단하십시오. ('대기' 모드)**



- 프린터의 전원을 끄십시오.

**참고**

- 만약, 버튼을 30 분 이상 동안 동작하지 않는다면, 해당 장치가 '휴면 모드' 상태가 되어, 조작 패널 상의 LED 가 꺼지게 됩니다. 만일, [On/Standby] (전원/대기) ⏻ 버튼을 누른 경우, 영상 표기 영역 상의 여러 개의 LED 표시등이 켜집니다. 이때, [Print] (인쇄) ■ 버튼을 누르면, 인쇄가 시작됩니다.

### 인쇄 작업에 문제가 발생하는 경우

전자칠판과 옵션으로 제공되는 프린터를 연결한 뒤 고장이 났다고 생각되는 경우 수리를 문의하기 전에 다음과 같이 점검해 보시기 바랍니다.

상태	점검 항목
[Print] (인쇄) ■ 버튼을 눌러도 인쇄되지 않는 경우	<ul style="list-style-type: none"> <li>프린터의 전원 케이블과 프린터 케이블이 안전하게 연결되어 있는지 확인하십시오.</li> <li>프린터 전원 표시기에 불이 들어왔는지 확인하십시오.</li> <li>전자칠판과 프린터의 에러 표시등이 켜져 있는지 확인하십시오.</li> <li>전자칠판의 에러 표시등이 깜박거리다면, K-28 페이지를 참조하십시오. (프린터 에러에 관한 정보는 프린터의 지침 설명서를 참조하십시오.)</li> </ul>
용지 공급이 비정상적인 경우	<ul style="list-style-type: none"> <li>습기가 있는 용지, 너무 얇거나 두꺼운 용지, 용지가 한 장만 공급되어있는 경우, 용지가 휘어 있는 경우 등이 이와 같은 문제의 원인이 될 수 있습니다. (프린터의 지침 설명서를 참조하십시오.)</li> </ul>
지정된 색상이 아닌 변색이 되어 인쇄되는 경우	<ul style="list-style-type: none"> <li>프린트 카트리지를 새 것으로 교환하십시오.</li> </ul>
인쇄가 되지 않는 경우	<ul style="list-style-type: none"> <li>프린터 카트리지가 올바르게 장착되어 있는지 확인하십시오.</li> <li>프린트 카트리지가 연결되어 있는지 확인하십시오.</li> </ul>
<ul style="list-style-type: none"> <li>인쇄 효과가 매우 희미하며, 흰 선이 보이거나 페이지가 깨끗하지 못합니다.</li> <li>인쇄된 색상이 사용한 마커의 색상과 매우 다릅니다.</li> </ul>	<p>프린터 카트리지의 노즐 일부가 막히지 않았습니까? * 시험 인쇄를 해보고 노즐 상태를 점검합니다.</p>

시험 인쇄의 순서	프린트 점검	대책
<ul style="list-style-type: none"> <li>전자칠판의 [On/Standby] (전원/대기) ⏻ 버튼을 눌러 전원을 끕니다. (대기 모드가 됨)</li> <li>프린터카비포드의 전원을 켭니다.</li> <li>전자칠판의 [Print] (인쇄) ■ 버튼과 [On/Standby] (전원/대기) ⏻ 버튼을 동시에 누릅니다.</li> </ul> <p>◆ 시험 인쇄가 시작됩니다.</p>	<ul style="list-style-type: none"> <li>인쇄된 색상이 균일합니까?</li> <li>누락된 점, 흰 선, 잉크가 부족해서 희미하게 인쇄된 선... 등과 같은 문제점이 있습니까?</li> </ul>	<ul style="list-style-type: none"> <li>◆ 노즐의 일부가 막혔으면 깨끗이 청소하십시오.</li> <li>◆ 노즐을 청소한 후에도 인쇄 효과가 좋아지지 않으면 노즐 표면의 잉크를 닦아내십시오.</li> </ul> <p>자세한 사항은 프린트와 같이 제공된 '사용자 매뉴얼' 을 참조하십시오.</p>

\* 인쇄 문제, 프린터 유지 관리, 인쇄 세부사항에 관한 정보는 프린터 설명서를 참조하십시오.